

Vastaanottaja  
**Porin seudun jätehuoltojaosto**

Asiakirjatyyppi  
**Raportti**

Päivämäärä  
**03.06.2026**

# Porin seudun jätteenkuljetusjärjestelmän selvitys

## Raportti

# Porin seudun jätteenkuljetusjärjestelmän selvitys Raportti

Projekti **Jätteenkuljetusjärjestelmäselvitys Porin seudun jätehuoltojaostolle**  
Projekti nro **1510094883**  
Vastaanottaja **Porin seudun jätehuoltojaosto**  
Asiakirjatyyppi **Raportti**  
Päivämäärä **03.06.2026**  
Laatija **Jade Skog, Lari Jaakkola, Eelis Tsokkinen**  
Tarkastaja **Aki Finér**

Ramboll  
Niemenkatu 73  
15140 LAHTI

P +358 20 755 611  
F +358 20 755 6201  
<https://www.ramboll.com/fi-fi/>

## Sisältö

<b>1.</b>	<b>Johdanto</b>	<b>3</b>
1.1	Eri jätteenkuljetusjärjestelmien eroavaisuudet	3
1.2	Kunnan vastuut jätteenkuljetusjärjestelmään liittyen	3
1.3	Viranomaisten rooli jätteenkuljetusjärjestelmään liittyen	4
1.4	Nykyiset jätteenkuljetusjärjestelmät Porin seudulla	4
1.5	Aiemmat jätteenkuljetusjärjestelmää koskevat päätökset Porin seudulla	5
1.6	Jätelain edellytykset jätteenkuljetusjärjestelmälle	5
<b>2.</b>	<b>Aineistot ja menetelmät</b>	<b>6</b>
2.1	Aineistot	6
2.1.1	Kyselyt ja haastattelut	6
2.1.2	Paikkatietoaineisto	6
2.2	Menetelmät	7
2.2.1	Kattavuus	7
2.2.2	Luotettavuus ja jätehuoltomääräyksien noudattaminen	7
2.2.3	Kohtuulliset ja syrjimättömät ehdot	8
2.2.4	Kunnallinen toimivuus ja alueellinen kehittäminen	8
2.2.5	Ympäristö- ja terveysvaikutukset	8
2.2.6	Kokonaismyönteisyys	8
<b>3.</b>	<b>Selvitys jätelain edellytysten täyttymisestä</b>	<b>8</b>
3.1	Alueiden erityispiirteet	8
3.2	Palvelujen kattavuus ja luotettavuus sekä kohtuulliset ja syrjimättömät ehdot	11
3.2.1	Sekajätteen kuljetus	11
3.2.2	Lietteen kuljetus	18
3.3	Jätehuollon toiminnan edistäminen ja alueellinen kehittäminen	21
3.4	Vaikutukset ympäristölle ja terveydelle	23
3.5	Kokonaismyönteisyys	26
3.5.1	Sekajätteen kuljetus	26
3.5.2	Lietteen kuljetus	30
<b>4.</b>	<b>Yhteenveto jätelain edellytysten täyttymisestä</b>	<b>31</b>
4.1	Edellytys 1: Alueella on tarjolla yksityisiä jätteenkuljetuspalveluja kattavasti ja luotettavasti sekä kohtuullisin ja syrjimättömin ehdoin	32
4.2	Edellytys 2: Kiinteistön haltijan järjestämä jätteenkuljetus edistää jätehuollon yleistä toimivuutta kunnassa, tukee jätehuollon alueellista kehittämistä	33
4.3	Edellytys 3: Kiinteistön haltijan järjestämä jätteenkuljetus ei aiheuta vaaraa tai haittaa terveydelle tai ympäristölle	34
4.4	Edellytys 4: Kiinteistön haltijan järjestämän jätteenkuljetusjärjestelmän vaikutukset arvioidaan kokonaisuutena myönteisiksi ottaen erityisesti huomioon vaikutukset kotitalouksien asemaan sekä yritysten ja viranomaisten toimintaan.	34
4.5	Yhteenveto ehtojen täyttymisestä kunnittain	35
4.6	Osallistaminen, kuuleminen ja lausunnot	35
	<b>Lähteet</b>	<b>36</b>

- Liite 1 Viranomaiskysely
- Liite 2 Kuljetusyrityskysely - sekajäte
- Liite 3 Kuljetusyrityskysely - lietteet
- Liite 4 Jätehuoltoyhtiökysely
- Liite 5 Vesilaitoskysely
- Liite 6 Asukaskysely

# 1. Johdanto

## 1.1 Eri jätteenkuljetusjärjestelmien eroavaisuudet

Kiinteistön haltijan järjestämällä jätteenkuljetuksella tarkoitetaan jätteenkuljetusta, jossa kiinteistön haltija (asukas) vastaa jätteenkuljetuksen hankkimisesta sopimalla asiasta yksityisen jätteenkuljetusyrityksen kanssa jätehuoltomääräysten mukaisesti. Käytännössä tämä tarkoittaa, että asukas kilpailuttaa itse alueella toimivia jätteenkuljetusyrityksiä ja tekee yrityksen kanssa sopimuksen jäteastioiden/jätevesikaivojen tyhjentämisestä jätehuoltomääräysten mukaisten tyhjennysvälien puitteissa. Kiinteistön haltijan järjestämässä jätteenkuljetuksessa jätteenkuljetusyritys laskuttaa kiinteistön haltijaa heidän keskinäisen sopimuksensa mukaisesti.

Kunnan järjestämällä jätteenkuljetuksella tarkoitetaan jätteenkuljetusta, jossa kunta tai kuntayhtiö vastaa jätteenkuljetuksen kilpailuttamisesta sekä tilaamisesta kiinteistöiltä jätehuoltomääräysten mukaisesti. Käytännössä tämä tarkoittaa, että kunta tai kuntayhtiö kilpailuttaa urakka-alueittain, esimerkiksi kunnittain, kaikki alueen jätetyhjennykset ja solmii määräaikaisen, tyypillisesti 3–5 vuoden, tyhjennys sopimuksen kilpailutuksen voittaneen jätteenkuljetusyrityksen kanssa. Kilpailutuksen voittaneesta jätteenkuljetusyrityksestä tulee urakoitsija, jolloin kuljetusyrityksen ja jätteenhaltijan (asukas) välille ei synny sopimussuhdetta. Kunnan järjestämässä jätteenkuljetuksessa kiinteistön haltijoita laskutetaan jätehuoltoviranomaisen määräämän jätetaksan ja jätemaksun mukaisesti.

Lisäksi asukkaat voivat hoitaa kiinteistökohtaisen jätehuollon kahden tai useamman naapurikiinteistön kimppa-astialla sekä yhdessä ylläpitämällä saman yksityistien varrella asuvien tai muiden samalla alueella asuvien jätteenhaltijoiden yksityistä jätteiden keräysvälinettä. Jätehuoltomääräysten mukaisesti kimppa-astian käytöstä ilmoitetaan tarvittavat tiedot sekä jätteenkuljettajalle että jätehuoltojaostolle.

Molemmissa kuljetusjärjestelmissä asukkailta on mahdollista periä ns. perusmaksu (Porin seudulla ekomaksu), mikä ei ole kuljetusjärjestelmäsidoonainen asia. Perusmaksu perustuu kunnalliseen jätetaksapäätökseen sekä jätelakiin. Laskutus koskee yhtä kalenterivuotta kerrallaan. Perusmaksu on asuntokohtainen jätehuollon perusmaksu. Nykyisin se peritään kerran vuodessa kaikilta Porin seudun alueella sijaitsevilta vakituksilta ja vapaa-ajan asumisen kiinteistöiltä (vakituinen asunto 26,30 €, alv. 25,5 %, vapaa-ajan asunto 15,20 €, alv. 25,5 %), mutta se voidaan laskuttaa myös mm. kuukausittain. Maksu perustuu kiinteistön asuinhuoneistojen lukumäärään ja siihen, onko kiinteistöllä vakituisesti kirjoilla olevia asukkaita. Maksu kattaa yleiset ja yhtäläiset lakisääteiset jätehuollon peruspalvelut, joita ovat muun muassa:

- vaarallisten jätteiden ilmainen vastaanotto kotitalouksilta
- jätehuollon neuvonta, tiedotus ja ympäristökasvatus, joka on käyttäjilleen (kotitaloudet, päiväkodit, koulut, yhdistykset) maksutonta
- jäteasemien ylläpito
- jätehuoltojaoston toiminta ja jätehuollon kehittämistyö
- kierrätyspisteiden ylläpito
- jätehuollon kehittäminen
- edellä mainittujen toimintojen hallinnointikulut

## 1.2 Kunnan vastuut jätteenkuljetusjärjestelmään liittyen

Kunnan on järjestettävä vakinaisessa asunnossa, vapaa-ajan asunnossa, asuntolassa ja muussa asumisessa syntyvän jätteen jätehuolto, mukaan lukien saostus- ja umpisäiliölietteet sekä kunnan hallinto- ja palvelutoiminnassa syntyvä yhdyskuntajäte. Jätehuoltovelvollisuus koskee jätteiden

keräystä, kuljetusta ja käsittelyä. Jätteet on kuljetettava kunnan määräämään paikkaan kuljetusjärjestelmästä riippumatta.

Jätelain (714/2021) laaja muutos tuli voimaan 19.7.2021 ja lain perusteella annettu valtioneuvoston asetus jätteistä (978/2021, jäteasetus) tuli voimaan 1.12.2021. Lain mukaan kunta kilpailuttaa ja järjestää erilliskerättävien jätteiden kuljetuksen kiinteistöiltä kaikkialla Suomessa. Asuinkiinteistöjen erilliskeräysvelvoitteet on jäteasetuksessa rajattu taajamiin. Taajamalla tarkoitetaan kaikkia vähintään 200 asukkaan rakennusryhmiä, joissa rakennusten välinen etäisyys ei yleensä ole 200 metriä suurempi. Jätelainsäädännön uudistuksen myötä toimialueen taajamien kiinteistöjen biojätteen ja pakkausjätteiden kuljetukset siirtyivät siis osaksi kunnan järjestämää kuljetusta. Pakkausjätteiden osalta kunnan järjestämään kuljetukseen oli siirryttävä viimeistään 1.7.2023 ja biojätteiden osalta viimeistään 19.7.2024.

Kunta voi laissa säädettyjen edellytysten täytyessä päättää edelleen, että asuinkiinteistön haltija järjestää sekalaisen yhdyskuntajätteen tai saostus- ja umpisäiliölietteiden kuljetuksen sopimalla siitä suoraan kuljetusyrityksen kanssa. Lisäksi jätelain 35 §:n mukaan kunta voi päättää, että sekalaisen yhdyskuntajätteen kiinteistöistä jätteenkuljetusta ei järjestetä alueella, jossa on hankalat kulkuyhteydet, vähän jätteen haltijoita tai vähän kuljetettavaa jätettä, jollei kuljetusta ole ympäristö- tai terveysyistä pidettävä tarpeellisena.

### 1.3 Viranomaisten rooli jätteenkuljetusjärjestelmään liittyen

Jätehuoltoviranomaisen, ympäristövalvontaviranomaisen ja lupa- ja valvontaviraston rooleista ja velvoitteista säädetään jätelaissa (646/2011). Jätelain mukaan roolit ovat seuraavat:

- Jätehuoltoviranomainen seuraa ja huomauttaa kiinteistöjä sekalaisen yhdyskuntajätteen sekä saostus- ja umpisäiliölietteen tyhjennysvelvoitteista. Jätehuoltoviranomainen pitää jätteenkuljetusrekisteriä, johon merkitään jätteiden kuljetustiedot ja toimii pohjana jätehuollon tyhjennysten seurannalle ja raportoinnille. Porin jätehuoltojaosto on Porin, Harjavallan, Kokemäen, Merikarvian, Nakkilan, Pomarkun, Siikaisten ja Ulvilan yhteinen toimielin, joka hoitaa jätehuoltoon liittyvät viranomaistehtävät.
- Kunnan ympäristövalvontaviranomainen valvoo jätelain ja sen nojalla annettujen säännösten ja määräysten noudattamista, mukaan lukien jätevesijärjestelmien lainmukaisuutta sekä jätehuoltomääräysten noudattamista. Porin kaupungin ympäristövalvonta hoitaa sopimusperusteisesti YSL-säädännön mukaisia tehtäviä Porissa sekä Porin seudun ympäristökunnissa Harjavalta, Nakkila, Kokemäki, Ulvila ja Pomarkku. Kankaanpään kaupungin ympäristöpalvelut toimivat Merikarvian ja Siikaisten kuntien jätehuoltoa valvovana viranomaisena.
- Lupa- ja valvontavirasto (ent. Varsinais-Suomen ELY-keskus) valvoo jätelain ja sen nojalla annettujen säännösten ja määräysten noudattamista. Lupa- ja valvontavirasto (LVV) pitää jätehuoltorekisteriä, jonne LVV hyväksyy ammattimaista jätteenkuljettamista harjoittavat yritykset.

### 1.4 Nykyiset jätteenkuljetusjärjestelmät Porin seudulla

Porin seudun jätehuoltojaosto toimii alueellisena jätehuoltoviranomaisena ja päättää mm. toimialueensa jätehuoltomääräyksistä, jätetaksasta sekä vastaa jätehuollon rekisterien ylläpidosta, jätemaksujen maksuunpanosta ja kohtuullistamisesta sekä maksumuistutusten käsittelystä.

Porin seudun jätehuoltojaoston toimialueeseen kuuluvat seuraavat kunnat: Harjavalta, Kokemäki, Merikarvia, Nakkila, Pomarkku, Pori, Siikainen ja Ulvila (Kuva 1). Kaikissa alueen kunnissa on tällä

hetkellä käytössä kiinteistön haltijan järjestämä jätteenkuljetus sekä sekajätteen että saostus- ja umpisäiliölietteiden osalta.



**Kuva 1. Porin seudun jätehuoltojaoston toimialue.**

#### 1.5 Aiemmat jätteenkuljetusjärjestelmää koskevat päätökset Porin seudulla

Varsinais-Suomen elinkeino-, liikenne- ja ympäristökeskus (ELY) on katsonut jätelain mukaisten jätekuljetusten toteutumisen valvojana, että tilanne saostus- ja umpisäiliölietteiden sekä sekalaisen yhdyskuntajätteen jätekuljetusten järjestämisen osalta on Porin seudun jätehuoltojaoston alueella jätelain vastainen. Tämä selvitys on toteutettu Varsinais-Suomen ELY-keskuksen kehotuksesta.

#### 1.6 Jätelain edellytykset jätteenkuljetusjärjestelmälle

Jätelain 35 ja 37 §:n mukaan kiinteistönhaltijan järjestämä jätteenkuljetus voidaan järjestää, jos lain mukaiset ehdot täyttyvät. Jätelain mukaiset edellytykset järjestää jätteenkuljetus kiinteistönhaltijan järjestämänä ovat:

- Jätteenkuljetus on järjestettävä niin, että tarjolla on jätteenkuljetuspalveluja kattavasti ja luotettavasti sekä kohtuullisin ja syrjimättömin ehdoin.
- Jätteenkuljetuksessa on noudatettava kunnan jätehuoltomääräyksiä. Jäte on toimitettava kunnan määräämään vastaanotto- tai käsittelypaikkaan.
- Jätteenkuljetus edistää jätehuollon yleistä toimivuutta kunnassa, tukee jätehuollon alueellista kehittämistä eikä aiheuta vaaraa tai haittaa terveydelle tai ympäristölle.
- Jätteenkuljetuksen vaikutukset arvioidaan kokonaisuutena myönteisiksi ottaen erityisesti huomioon vaikutukset kotitalouksien asemaan sekä yritysten ja viranomaisten toimintaan.

## 2. Aineistot ja menetelmät

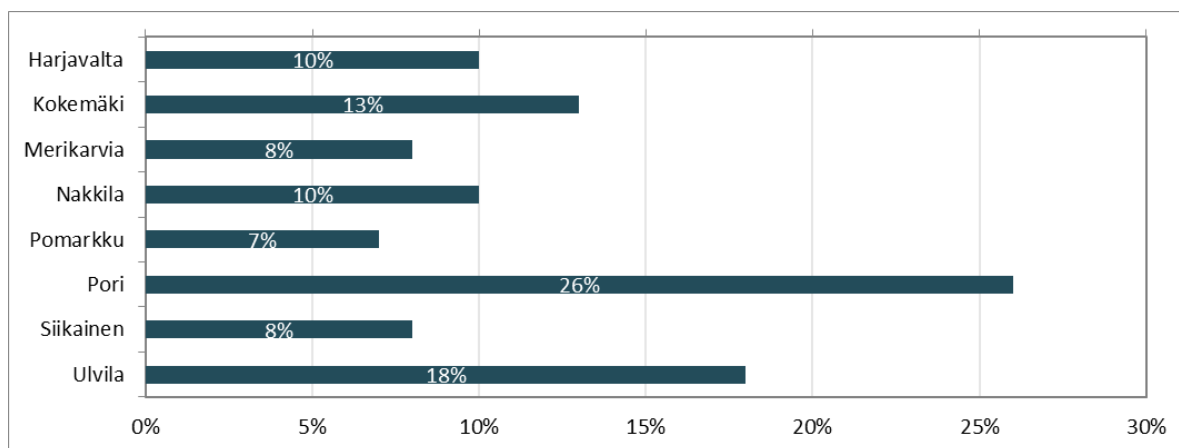
### 2.1 Aineistot

Selvityksen aineistona käytettiin parasta ajantasaisinta tietoa, jota kerättiin Porin seudun perusmaksua (ekomaksua) maksavien kiinteistöjen tiedoista vuonna 2025 (*jatkossa perusmaksurekisteri*), jätteenkuljetusyrittäjien toimittamista jätetyhjennyksistä vuonna 2025 (*jatkossa tyhjennyspisterekisteri*), jätehuollon toimijaosapuolille kohdennetuilla sähköpostikyselyillä sekä puhelinkeskusteluilla, hyödyntämällä julkisesti saatavilla olevia tilastoja ja tietokantoja.

#### 2.1.1 Kyselyt ja haastattelut

Kyselyjen sisällöstä sekä kyselyyn vastaavista tahoista päätettiin yhdessä ohjausryhmän kanssa. Kyselyt lähetettiin alueen jätehuolto- ja ympäristöviranomaisille (liite 1), viidelle alueella toimivalle sekajätteen kuljetusyritykselle (liite 2), 25 alueella toimivalle lietteiden kuljetusyritykselle (liite 3), paikalliselle jätehuoltoyhtiölle eli Keräämö Oy:lle (liite 4) sekä paikallisille vesilaitoksille (liite 5) sähköpostin liitteenä. Osa kuljetusyrityksistä (4 kpl) kuljettaa sekä sekajätettä että lietteitä, joten näille yrityksille toimitettiin molemmat kyselyt. Yrityksiin oltiin yhteydessä myös puhelimitse ja kyselystä lähetettiin myös muistutusviestejä. Kyselyiden vastausaika oli 9.1.-4.2.2026. Kyselyiden vastausprosentit olivat viranomaiset 100 %, sekajätteen kuljetusyritykset 100 %, lietteiden kuljetusyritykset 44 %, jätehuoltoyhtiö 100 % ja vesilaitokset 50 %. Kyselyiden tuloksia hyödynnettiin laadullisesti analyysissä sekä selvityksen paikkatietoanalyysin tukena.

Selvityksessä toteutettiin myös asukastyytyväisyyskysely (liite 6). Kysely lähetettiin satunnaisotannalla 1500 Porin seudun asukkaalle. Kyselyyn vastasi 325 asukasta ja vastausprosentti oli vain 21,7 %, joka huomioitiin vastauksien tulkinnassa. Vastaukset jakautuivat kuntien välillä alla olevan kuvaajan (Kuva 2) mukaisesti.



Kuva 2. Asukaskyselyvastauksien jakautuminen Porin seudun kuntien kesken.

#### 2.1.2 Paikkatietoaineisto

Paikkatietoaineisto geokoodattiin osoitetietojen perusteella karttapisteiksi Q-Gis-ohjelmistolla ja itse analyysi suoritettiin Arcgis Pro paikkatieto-ohjelmistolla. Aineisto koottiin parhaasta mahdollisesta saatavilla olevasta datasta. Osa osoitetiedoista oli yhteensopimattomia geokoodausohjelmiston kanssa, minkä vuoksi niiden vienti kartalle ei onnistunut. Aineistojen

viennin yhteydessä karttakuvista poistettiin kaikki pisteet, jotka paikantuivat tarkastelualueen ulkopuolelle. Perusmaksurekisterin osalta virheellisiä pisteitä oli yhteensä 169 kpl, mikä vastaa 0,4 % kokonaisaineistosta. Tyhjennyspisterekisterin datasta 16 pistettä sijoittui tarkastelualueen ulkopuolella. Tämä vastaa 0,04 % koko aineistosta.

## 2.2 Menetelmät

Selvityksessä analysoitiin nykyistä kiinteistön haltijan kuljetusjärjestelmää jätelain 37 §:n ehtojen mukaisesti seuraavasti:

- Kuljetuspalveluiden kattavuus
- Kuljetuspalveluiden luotettavuus
- Jätehuoltomääräysten noudattaminen
- Kuljetuspalveluiden kohtuullisuus ja syrjimättömyys
- Kunnallisen toimivuuden edistäminen ja alueellinen kehittäminen
- Ympäristö- ja terveysvaikutukset
- Kokonaismyönteisyys

### 2.2.1 Kattavuus

Kattavuutta on arvioitu sekajätteen osalta analysoimalla perusmaksurekisterin sekä kuljetusyriyten tyhjennyspisterekisterin tietoja paikkatietoanalyysillä. Perusmaksurekisterin tiedoissa oli perusmaksua maksavat kiinteistöt osoitteineen sekä erittely vakituisista ja vapaa-ajan kiinteistöistä. Tyhjennyspisterekisterin aineistossa oli mm. kiinteistöjen osoite, tyhjennysväli, astiamäärät, kerättävä jätelaji, astiakoot sekä aluekeräyspisteitä hyödyntävät kiinteistöt. Tyhjennyspisterekisterin aineistossa ei ollut saatavilla erittelyä vapaa-ajan ja vakituisista asunnoista.

Saostus- ja umpisäiliölietteiden osalta analysoitiin kuljetusyriyten tyhjennyspisterekisterin tietoja, joita verrattiin vesilaitoksilta saatuihin tietoihin viemäriverkostojen toiminta-alueesta, jotta voitiin rajata selvityksen ulkopuolelle kiinteistöt, jotka kuuluvat vesihuoltolaitosten jätevesiverkon toiminta-alueeseen.

Aineisto vietiin paikkatietojärjestelmään ja tietoja analysoitiin 500 metrin bufferitarkastelun avulla, jonka avulla tarkasteltiin nykyisten kuljetuspalveluiden kattavuutta ja arvioitiin jätehuollon liittymisasteita sekajätteen ja jätevesilietteiden osalta erilaisilla alueilla (taajama, kylä, pienkylä, maaseutu, YKR-alueen ulkopuolinen alue).

Kattavuuden analysoinnissa hyödynnettiin myös kyselyiden tuloksia. Samalla tunnistettiin näkökohtia, joilla kattavuuden analyysiä ja tulosten hyödynnettävyyttä voitaisiin parantaa.

### 2.2.2 Luotettavuus ja jätehuoltomääräyksen noudattaminen

Luotettavuutta tarkasteltaessa analysoitiin kaikki kuljetusyriyksille, jätehuoltoviranomaisille sekä jätehuoltoyhtiölle tulleet reklamaatiot ja niiden määrä. Reklamaatioiden kautta tarkasteltiin mm. noutavatko jätteenkuljetusyriykset jätteet/lietteet sovittuina ajankohtina ja jääkö kuljetusyriyksiltä astia-/säiliötyhjennyksiä tekemättä. Lisäksi selvityksessä tarkasteltiin tyhjennyspaikkatilastoista sekalaisen yhdyskuntajätteen sekä saostus- ja umpisäiliölietteiden tyhjennysvälejä, joiden perusteella tarkasteltiin jätehuoltomääräysten noudattamista.

### 2.2.3 Kohtuulliset ja syrjimättömät ehdot

Kuljetusjärjestelmän osalta arvioitiin ehtojen kohtuullisuutta ja syrjimättömyyttä arvioimalla kuljetusyritysten toimittamista astia-/säiliötyhjennysten hintatiedoista ja sen vaihteluita ottaen huomioon jätteen haltijoiden yhdenvertainen oikeus saada tarvittavaa palvelua. Analyysissä hyödynnettiin yrityksiltä saatuja jäteastioiden sekä lietesäiliöiden tyhjennyshinnastoja jätteenkäsittelymaksu ja -tyhjennysmaksu eriteltyinä.

### 2.2.4 Kunnallinen toimivuus ja alueellinen kehittäminen

Kunnallista toimivuutta ja alueellista kehittämistä arvioitiin laadullisesti kyselyiden tuloksia hyödyntäen. Arvioinnissa tarkasteltiin, miten kiinteistön haltijan järjestämä jätteenkuljetus edistää ja tukee eri toimijoiden yhteistyötä jätehuollossa, tukeeko kuljetusjärjestelmä jätehuollon alueellista kehittämistä kokonaisuutena sekä missä määrin kuljetusyritykset ovat ilmaisia halukkuutta alueellisen jätehuollon kehittämiseen.

### 2.2.5 Ympäristö- ja terveysvaikutukset

Selvityksessä kiinteistön haltijan järjestämän jätteenkuljetuksen ympäristö- ja/tai terveyshaittaa ja/tai -vaaraa arvioitiin laadullisesti tarkastelemalla tyhjennysten toimivuutta ja jätteiden asianmukaista käsittelyyn toimittamista tehtyjen reklamaatioiden kautta. Lisäksi selvityksessä listattiin näkökohtia, joiden tiedetään vaikuttavan päästöihin jätteenkuljetuksissa.

### 2.2.6 Kokonaisuhyönteisyys

Kokonaisuhyönteisyys arvioitiin laadullisesti ottaen huomioon vaikutukset kotitalouksien asemaan sekä yritysten ja viranomaisten toimintaan. Kotitalouksien asemaa arvioitaessa tarkasteltiin palveluiden toimivuutta ja kustannuksia sekä kotitalouksien valinnanvapautta. Yritysten toimintaa arvioitaessa tarkasteltiin, miten kuljetusjärjestelmän muutos vaikuttaisi yritysten toimintaan. Arvioitaessa vaikutuksia viranomaisten toimintaan jätteenkuljetusjärjestelmän vaikutuksia tarkasteltiin kuljetusten valvonnan ja siitä aiheutuvan työmäärän kautta.

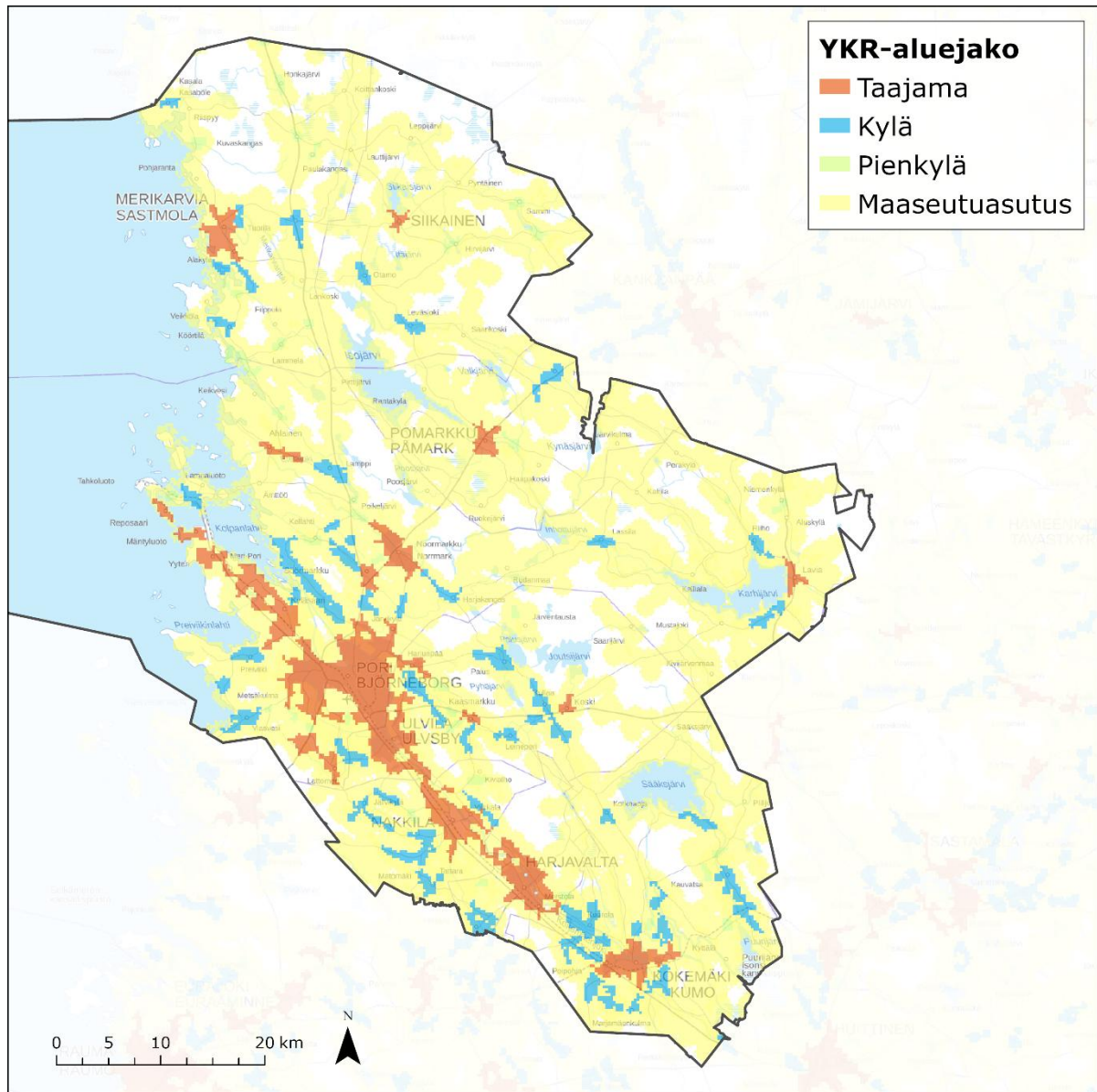
## 3. Selvitys jätelain edellytysten täyttymisestä

### 3.1 Alueiden erityispiirteet

Alueiden erityispiirteillä tarkoitetaan alueiden ominaisuuksia, joilla on merkitystä jätteenkuljetuspalveluiden tarjonnan kattavuuteen, luotettavuuteen, kohtuullisiin ja syrjimättömiin ehtoihin sekä yleiseen toimivuuteen, toiminnan kehittämiseen sekä ympäristö- tai terveysvaaroihin. Näitä ovat keräysalueiden asuinkiinteistöjen määrä ja asukastiheys, kuljetusmatkat ja kuljetusolot. Tällöin tarkastelun kohteena on, tarjotaanko jätehuollon kuljetuspalveluita näiden ominaisuuksien suhteen erilaisilta alueilta. Tämä mahdollistaa myös erityyppisten alueiden tarkastelemisen yhtenä kokonaisuutena.

Yhdyskuntarakenteen kuvaamista ja muutoksen seuranta varten on kehitetty yhdyskuntarakenteen elementtejä kuvaavia aluejakoja (YKR-aluejako). YKR-aluejaot on toteutettu yhdistelemällä 250 x 250 metrin ruutuja paikkatietomenetelmillä. Yhdistelyperusteina ovat mm. rakennustehokkuus, rakennusten käyttötarkoitus ja väestömäärä. YKR-aluejakoja ovat taajamat, kylät, pienkylät ja maaseudun harva asutus. Kylämäistä yhdyskuntarakennetta kuvaavan aluejaon tavoitteena on esittää taajamien ulkopuolisen haja-asutusalueen rakennus- ja asutustihentymät, jotka perustuvat vakituiseen asutukseen. Kylät on jaettu kahteen luokkaan, 20–39 asukkaan

pienkylät sekä yli 39 asukkaan kylät. Harvaan maaseutusasutukseen kuuluvat ne alueet, jotka eivät kuulu taajamiin, kyliin eivätkä pienkyliin, mutta joissa on vähintään yksi asuttu rakennus (=väestöä) kilometrin säteellä. YKR-ulkopuoliset alueet ovat alueita, joissa ei ole vakituisesti asuttua rakennusta kilometrin säteellä. Porin seudun alue on YKR-aluejaottelun mukaisesti pääasiassa maaseudun haja-asutusta (Kuva 3).

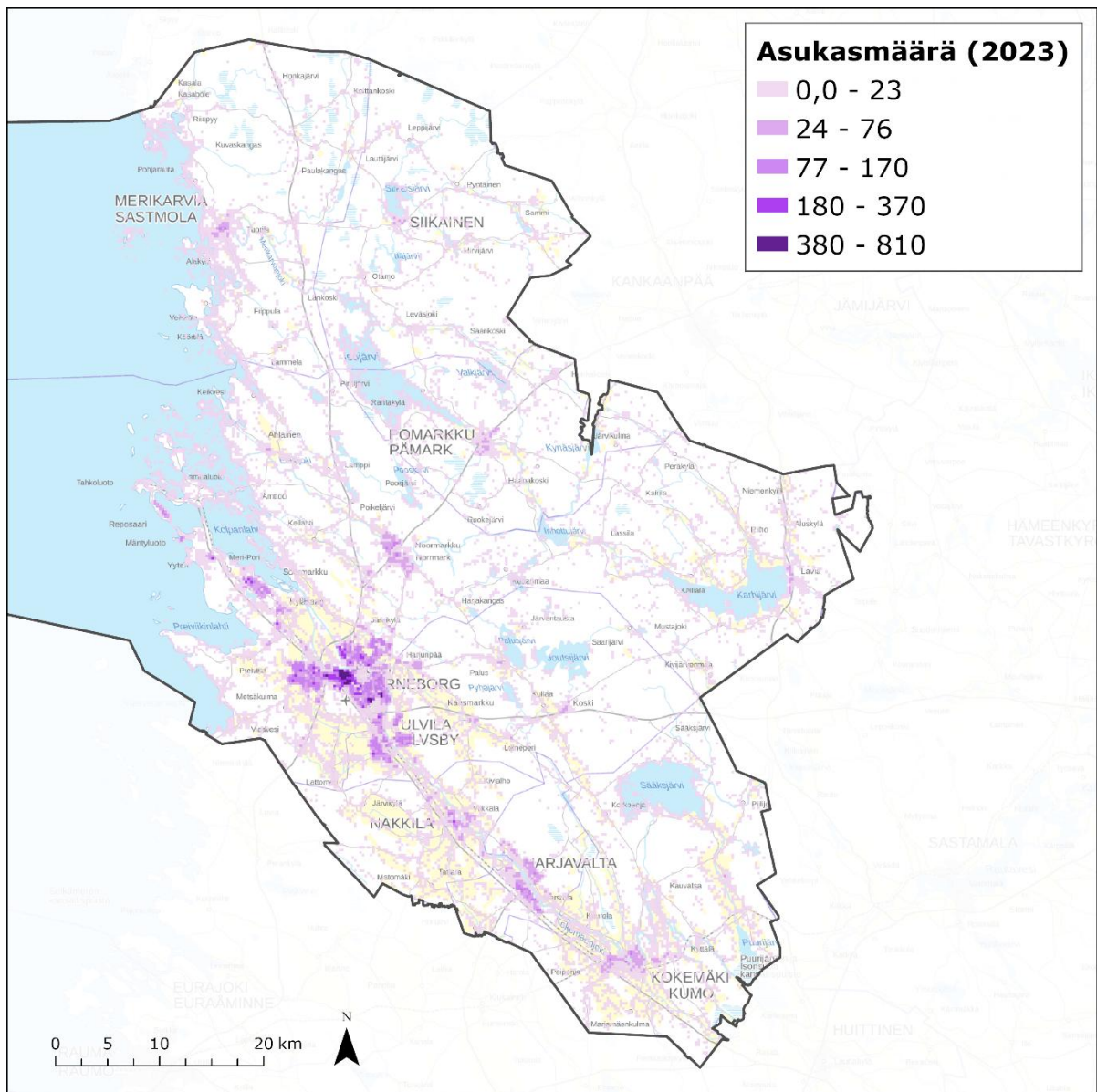


**Kuva 3. YKR-aluejaottelu Porin seudulla.**

Selvityksessä toteutetun asukaskyselyn vastaajista 62 % ilmoitti asuvansa taajamassa ja 38 % haja-asutusalueella. Suurin osa vastanneista, 96 %, asui omakotitalossa ja vain 4 % rivitalossa. Kerrostalot rajattiin kyselyn ulkopuolelle. Kyselyn tuloksia on käyty tarkemmin läpi myöhemmissä luvuissa.

Tilastokeskuksen (2025) määritelmän mukaan tilastolliseksi taajamaksi määritellään kaikki vähintään 200 asukkaan rakennusryhmät, joissa rakennusten välinen etäisyys ei yleensä ole 200 metriä suurempi. Taajamien rajauksissa otetaan huomioon asuinrakennusten lisäksi mm. liike-, toimisto- ym. työpaikkoina käytettävät rakennukset. Hallinnollisilla aluejaoilla ei ole vaikutusta

taajamien muodostamiseen. Alla olevassa kuvassa (Kuva 4) on esitetty tarkastelualueen asukastiheys (hlö/km<sup>2</sup>) violetin eri sävyillä.



**Kuva 4. Asukastiheys (km<sup>2</sup>) Porin seudulla.**

Porin seudun pinta-ala on noin 3380 km<sup>2</sup> ja alueella asuu noin 119 700 asukasta. Keskimääräinen asukastiheys Porin seudulla on 27 as/km<sup>2</sup> (koko Suomessa 18,3 as/km<sup>2</sup> (Kuntaliitto, 2022)).

### 3.2 Palvelujen kattavuus ja luotettavuus sekä kohtuulliset ja syrjimättömät ehdot

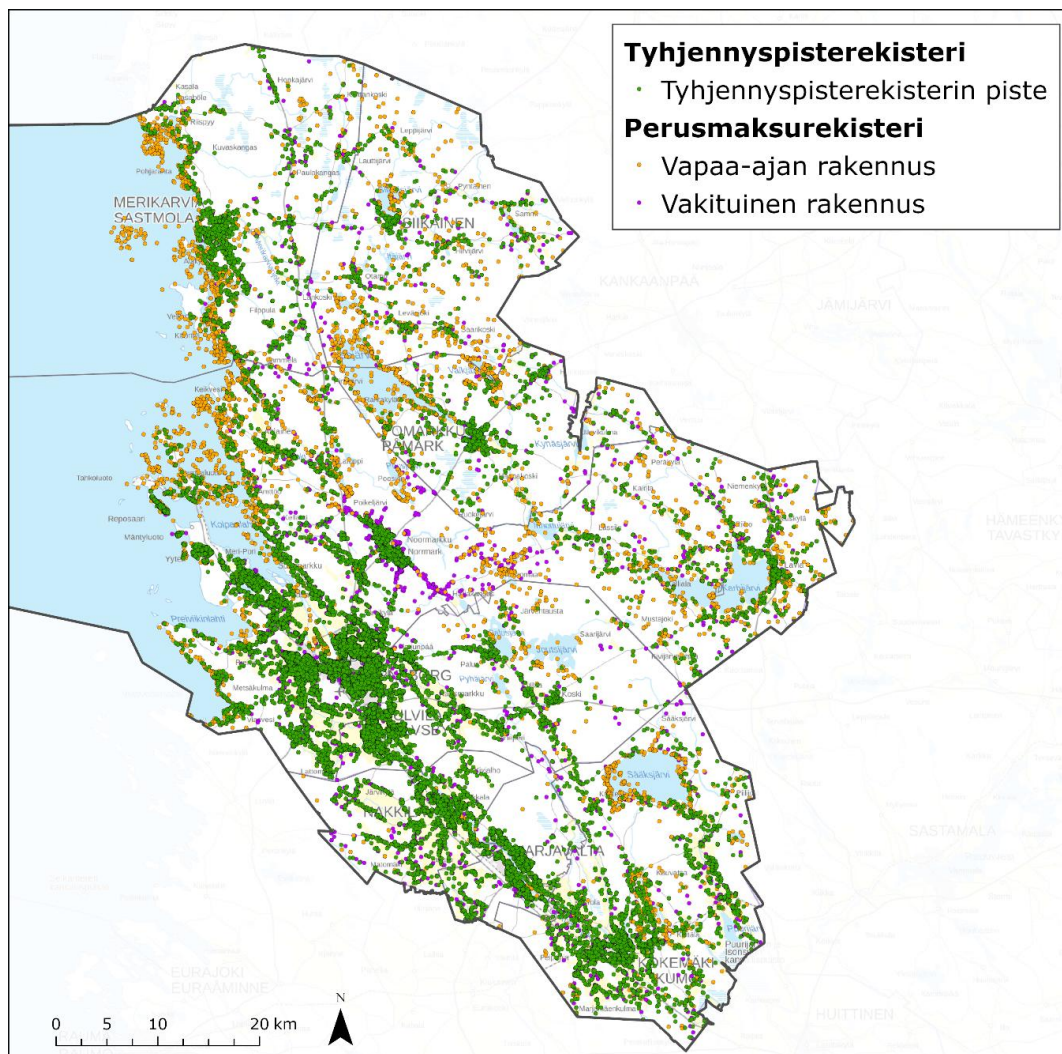
#### **Edellytys 1: Alueella on tarjolla yksityisiä jätteenkuljetuspalveluja kattavasti ja luotettavasti sekä kohtuullisin ja syrjimättömin ehdoin.**

Kattavuutta on arvioitu analysoimalla perusmaksurekisterin sekä kuljetusyritysten tyhjennuspisterekkisterin tietoja paikkatiedossa. Analyysissä on huomioitu YKR-aluejaon mukaisesti taajama, kylä, pienkylä sekä maaseudun harva asutus erikseen ja analysoitu aluejaon mukaisesti jätehuoltoon liittymättömien kiinteistöjen osuutta. Palvelun kattavuudesta arvioitiin tyhjennysten kattavuus koko maantieteellisellä toiminta-alueella niin, että kaikille tarjottaisiin samantasoista palvelua tarpeen mukaan. Samalla arvioitiin, onko nykyisessä kattavuudessa "paikkaustarvetta". Luotettavuutta tarkasteltiin analysoimalla kuljetusyrityksille, jätehuoltoviranomaisille ja jätehuoltoyhtiölle tulleet reklamaatiot ja niiden määrä. Reklamaatioiden kautta tarkasteltiin mm. noutavatko jätteenkuljetusyritykset jätteet sovittuina ajankohtina ja jääkö kuljetusyrityksiltä jätetyhjennyksiä tekemättä. Lisäksi sekajätteen osalta selvityksessä tarkasteltiin tyhjennuspisterekkisteristä jäteastioiden tyhjennysvälejä, joiden perusteella tarkasteltiin jätehuoltomääräysten noudattamista.

#### 3.2.1 Sekajätteen kuljetus

Perusmaksurekisteristä tarkasteltiin vakituisia ja vapaa-ajan kiinteistöjä, jotka maksavat perusmaksua. Perusmaksurekisterin aineiston mukaan tarkastelualueella on 32 834 kpl vakituisia asuinkiinteistöjä, joista 80 % on taajamassa, 8 % kylässä, 1 % pienkylässä, 11 % maaseudulla ja alle prosentti YKR-alueen ulkopuolisella alueella. Tämän lisäksi alueella on 7790 kpl vapaa-ajan asuntoja, joista 9 % on taajamassa, 8 % kylässä, 3 % pienkylässä, 63 % maaseudulla ja 18 % YKR-alueen ulkopuolisella alueella. Seuraavassa kuvassa (Kuva 5) on kuljetusyritysten tyhjennuspisterekkisterin tiedot sekä perusmaksurekisterin kiinteistöt jaettuna vakituisiin ja vapaa-ajan asuntoihin. Perusmaksurekisterin tietojen perusteella toimialueen kiinteistöistä 81 % on vakituksessa käytössä ja 19 % vapaa-ajan asuntoina.

Laviassa on vapaa-ajan asukkaille sekajätteen osalta aluekeräysjärjestelmä, joka on perustettu ennen kunnan liittymistä Poriin. Aiemmin paikkaavan keräyksen piirissä alueella oli myös vakituisia asuntoja, mutta vuoden 2024 alusta paikkaava keräys rajattiin alueen vapaa-ajan asukkaille. Porin saaristossa oleville mökkiläiset voivat järjestää kesäaikana sekajätehuoltonsa Porin kaupungin ylläpitämien venesatamien jätehuollon kautta.

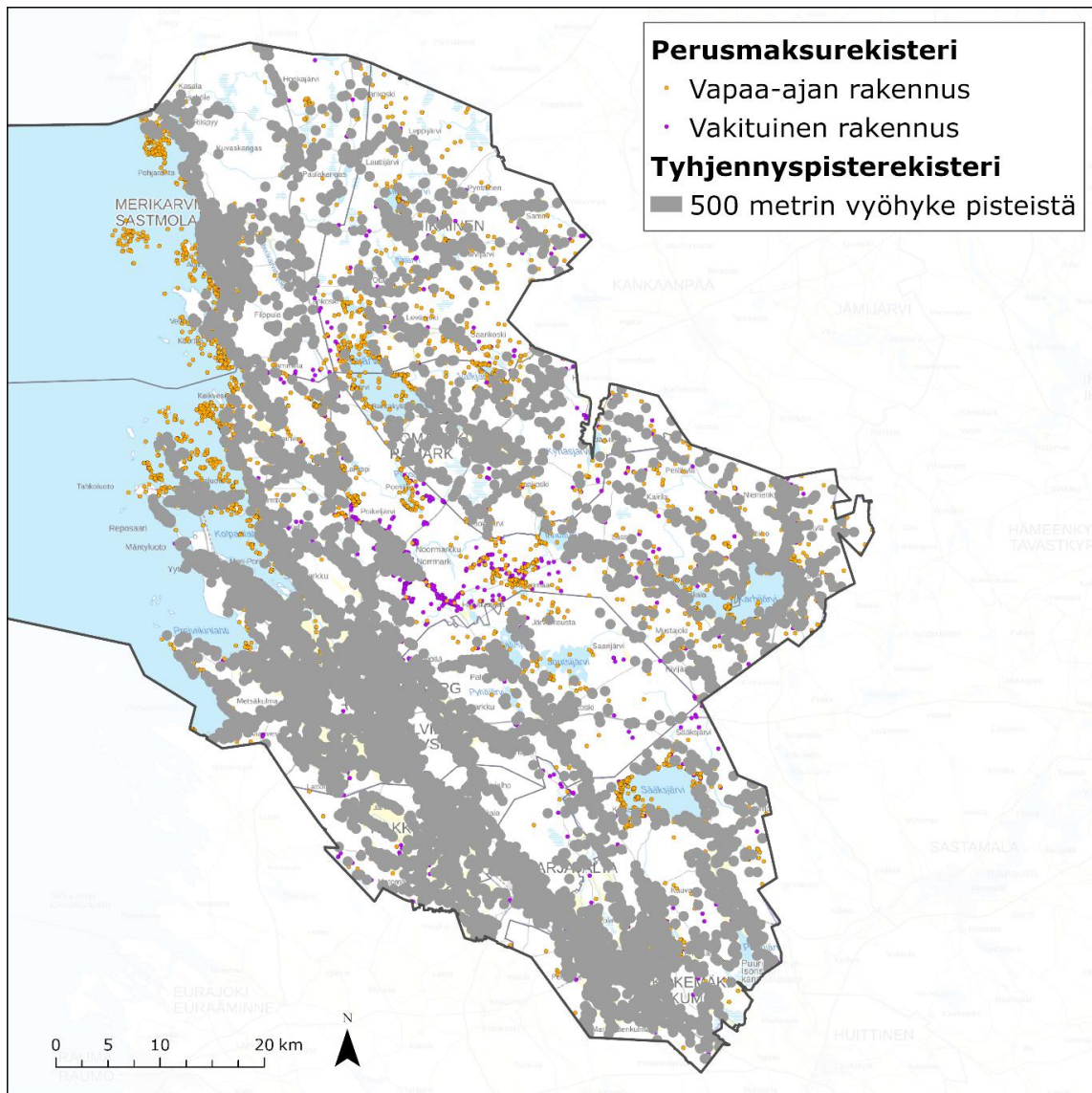


**Kuva 5. Perusmaksurekisterin kohteet jaettuna vakituisiin (violetti) ja vapaa-ajan asuntoihin (oranssi) sekä kuljetusyritysten tyhjennysrekisterin mukaiset jätteiden tyhjennyspaikat (vihreä).**

Nykyistä kiinteistön haltijan kuljetusjärjestelmää on arvioitu saatavilla olevien rekistereiden, yrityksiltä saatujen jätteiden tyhjennyspisterekistereiden ja perusmaksurekisterin tiedoista. Koska tarkastellussa aineistoissa on mukana useita satoja tyhjennyspisteitä, on niitä käytännön syistä tarkasteltu kokonaisuuksina yksittäisten pisteiden sijaan. Selvityksessä on verrattu 500 metrin etäisyydellä olevia nykyisiä jätteenkuljettajien tekemiä tyhjennyspisteitä (tyhjennyspisterekisterin tiedot) perusmaksurekisterin tietoihin. 500 metrin bufferivyöhyke valittiin tarkasteluun alueen erityispiirteet huomioiden. Tarkastelussa käytettiin oletusta, että jos tyhjennyspisterekisterin kohde on perusmaksurekisterin kohteesta alle 500 metrin päässä, voidaan olettaa, että alueella on saatavilla jätteenkuljetuksen palveluita. Lisäksi bufferitarkastelun avulla liittymisasteessa pystytään huomioimaan useiden kiinteistöjen yhteiskäyttöastiat sekä jäteastiat, jotka on sijoitettu kiinteistön rajojen ulkopuolelle. Näissä tapauksissa tyhjennyspisteen osoite voi olla eri kuin sitä käyttävän kiinteistön soite. Tarkastelu ei ota huomioon vesistöjä tai tiestöä, mutta antaa selvitykseen kuitenkin riittävän tarkan kuvan palvelun kattavuudesta.

Seuraavassa kuvassa (Kuva 6) jokaisen tyhjennyspisteen ympärille on laitettu 500 metrin bufferivyöhyke, jonka avulla voidaan tarkastella perusmaksurekisterin vakituisten sekä vapaa-ajan asuntojen sijoittumista lähelle nykyisiä tyhjennyspisteitä. Suuri osa perusmaksurekisterin pisteistä,

joiden kohdalla ei tehdä tyhjennyksiä, sijaitsee lähellä nykyisiä tyhjennyspisteitä tai saaristossa. Vapaa-ajan asuntoja on bufferivyöhykkeiden ulkopuolella enemmän kuin vakituisia asuntoja.



**Kuva 6. Sekajätteen nykyiset tyhjennyspisteet 500 metrin bufferivyöhykkeellä.**

Alla olevassa taulukossa (Taulukko 1) on paikkatietoaineistossa hyödynnetty sekajätteen kuljetusyritysten tyhjennyspisterekisterin kohteita sekä perusmaksurekisterin tietoja alueellisen kattavuuden määrittämiseksi. Aineistoa on jaettu YKR-alueiden mukaisiin aluetyppeihin (taajama, kylä, pienkylä, maaseutu, YKR-alueen ulkopuolinen alue), jotta tarkastelussa on voitu huomioida erilaiset alueet.

Taulukko 1. Sekajätteen kuljetuspalveluiden kattavuus kunnittain.

<b>Harjavalta</b>						
	Yhteensä	Taajama	Kylä	Pienkylä	Maaseutu	YKR-alueen ulkopuolinen alue
Perusmaksu-rekisterin pisteet yhteensä	2036	1806	91	26	111	2
Perusmaksu-rekisterin pisteet, jotka 500 metrin etäisyydellä tyhjennyspisteestä	2023	1805	91	26	101	0
Kattavuus (%)	99	100	100	100	91	0
<b>Kokemäki</b>						
	Yhteensä	Taajama	Kylä	Pienkylä	Maaseutu	YKR-alueen ulkopuolinen alue
Perusmaksu-rekisterin pisteet yhteensä	3532	1367	729	69	1292	75
Perusmaksu-rekisterin pisteet, jotka 500 metrin etäisyydellä tyhjennyspisteestä	3307	1367	729	69	1133	9
Kattavuus (%)	94	100	100	100	88	12
<b>Merikarvia</b>						
	Yhteensä	Taajama	Kylä	Pienkylä	Maaseutu	YKR-alueen ulkopuolinen alue
Perusmaksu-rekisterin pisteet yhteensä	2450	661	266	189	1116	218
Perusmaksu-rekisterin pisteet, jotka 500 metrin etäisyydellä tyhjennyspisteestä	2084	661	265	167	978	13
Kattavuus (%)	85	100	100	88	88	6
<b>Nakkila</b>						
	Yhteensä	Taajama	Kylä	Pienkylä	Maaseutu	YKR-alueen ulkopuolinen alue
Perusmaksu-rekisterin pisteet yhteensä	1979	1366	307	28	276	2
Perusmaksu-rekisterin pisteet, jotka 500 metrin etäisyydellä tyhjennyspisteestä	1963	1366	307	28	262	0
Kattavuus (%)	99	100	100	100	95	0

<b>Pomarkku</b>						
	Yhteensä	Taajama	Kylä	Pienkylä	Maaseutu	YKR-alueen ulkopuolinen alue
Perusmaksu- rekisterin pisteet yhteensä	1387	420	73	22	689	183
Perusmaksu- rekisterin pisteet, jotka 500 metrin etäisyydellä tyhjennyspisteestä	1168	420	73	22	562	91
Kattavuus (%)	84	100	100	100	82	50
<b>Pori</b>						
	Yhteensä	Taajama	Kylä	Pienkylä	Maaseutu	YKR-alueen ulkopuolinen alue
Perusmaksu- rekisterin pisteet yhteensä	23 533	17 951	1197	213	3550	622
Perusmaksu- rekisterin pisteet, jotka 500 metrin etäisyydellä tyhjennyspisteestä	22 228	17 935	1152	182	2814	145
Kattavuus (%)	94	100	96	85	79	23
<b>Siikainen</b>						
	Yhteensä	Taajama	Kylä	Pienkylä	Maaseutu	YKR-alueen ulkopuolinen alue
Perusmaksu- rekisterin pisteet yhteensä	1401	188	98	52	883	180
Perusmaksu- rekisterin pisteet, jotka 500 metrin etäisyydellä tyhjennyspisteestä	960	188	98	52	589	33
Kattavuus (%)	69	100	100	100	67	18
<b>Ulvila</b>						
	Yhteensä	Taajama	Kylä	Pienkylä	Maaseutu	YKR-alueen ulkopuolinen alue
Perusmaksu- rekisterin pisteet yhteensä	4306	3239	490	55	434	88
Perusmaksu- rekisterin pisteet, jotka 500 metrin etäisyydellä tyhjennyspisteestä	4208	3239	490	55	387	37
Kattavuus (%)	98	100	100	100	89	42
<b>Kaikki kunnat</b>						
Kattavuus (%)	93	100	98	95	91	60

Sekajätteen kuljetusyrityksille toteutetun kyselyn perusteella kuljetuspalveluja on saatavilla tarkastelualueen kaikissa kunnissa. Kaksi vastanneista yrityksistä tarjoaa kuljetuspalveluja koko

alueella ja lisäksi yksi palvelee lähes kaikissa kunnissa (pl. Merikarvia ja Siikainen). Muut kaksi vastannutta yritystä toimivat paikallisemmin.

Sekajätteen tyhjennyksiä alueella analysoitiin tyhjennyspisterekisterin tiedoista. Tarkastelualueen kaikki sekajätteen tyhjennyspisteet huomioituna, kiinteistön haltijan järjestämässä jätteenkuljetuksessa oli yhteensä 33 555 tyhjennyspistettä. Tyhjennyspisterekisterin perusteella alueella on tarjolla erilaisia astiatyyppejä sekajätteen tyhjennyksille (Taulukko 2). Sekajätettä kerätään Porin seudulla kuitenkin pääsääntöisesti 200–250 l astioilla (80,8 %). Tyhjennyspisteistä vain 0,4 %:ssa jäteastian koko ei ole tiedossa. Myös asukaskyselyn vastauksissa 240 litran jäteastia oli yleisin (76 % vastaajista).

**Taulukko 2. Porin seudulla käytössä olevat sekajätteen keräysastiat tyhjennyspisterekisterin mukaan.**

Keräysväline	Tyhjennyspisteet (kpl) vuonna 2025	Osuus (%) kaikista sekajätteen tyhjennyspisteistä
100–140 l	487	1,5
200–250 l	27101	80,8
300–400 l	503	1,5
600–660 l	5237	15,5
Yli 660 l (mm. syväkeräys, etulastauskontit)	107	0,3
Ei tiedossa	120	0,4
<b>Yhteensä</b>	<b>33555</b>	<b>100,00</b>

Jätelain 40 § ja jätehuoltomääräysten mukaisesti myös usean kiinteistön kimppa-astia on mahdollinen tapa hoitaa kiinteistön jätehuolto. Alueen kuljetusyrityksien toimittamista jätteen tyhjennystiedoista ilmenee, että alueella on käytössä myös kimppa-astioita. Tarkempaa analyysiä kimppa-astioiden muodostamisesta jätehuoltomääräysten vastaisesti ei tässä selvityksessä tehty.

Asukaskyselyyn vastanneista 9 %:lla oli yhteinen sekajäteastia ja 13 %:lla yhteinen biojäteastia toisen kiinteistön, kuten naapurin, kanssa. Näistä 77 % vastasi ilmoittaneensa kimppa-astiasta jätehuoltojaostolle ja 47 % oli ilmoittanut jätehuoltoyritykselle. Vastaajista 4 % ei ollut ilmoittanut kimppa-astiasta lainkaan.

Tällä hetkellä Porin seudulla voimassa olevien jätehuoltomääräysten mukaan sekajätteen tyhjennysväli on 4 viikkoa. Määräyksiin on kuitenkin kirjattu, että jäteastian tyhjennysväliä voidaan pidentää ilmoituksen perusteella 8 viikkoon ja tietyin edellytyksin 12 viikkoon.

Jätehuoltomääräysten mukaan sekajäteastian tyhjennysvälin pidentämisestä tehdään kirjallinen ilmoitus Porin seudun jätehuoltojaostolle, minkä jälkeen asiasta sovitaan jätteenkuljettajan kanssa. Pidentetty tyhjennysväli edellyttää biojätteen kompostointia tai erilliskeräystä sekä hyötyjätteiden lajittelua. 12 viikon tyhjennysvälin edellytyksenä on lisäksi 1–2 hengen talous ja maksimissaan 240 litran jäteastia.

Tyhjennyspisterekisteristä voidaan tarkastella sekajätteen keräysvälineiden tyhjennysvälejä. Tiedoista nähdään, että jätehuoltomääräyksistä poikkeavia tyhjennysvälejä (yli 12 viikkoa) on vain 0,11 % tarkastelluista kiinteistökohtaisista tyhjennyspisteistä (Taulukko 3). Tyhjennysvälitieto puuttui 1,71 % tyhjennyspisteistä.

Taulukko 3. Jätehuoltomääräyksistä poikkeavat tyhjennysvälit keräysvälineittäin.

Keräysväline	Tyhjennyspisteet, joissa tyhjennysväli yli 8 viikkoa	Osuus (%) kaikista sekajätteen tyhjennyspisteistä	Tyhjennyspisteet, joiden tyhjennysväli ei tiedossa	Osuus (%) kaikista sekajätteen tyhjennyspisteistä
100–140 l	1	0,00	10	0,03
200–250 l	22	0,07	305	0,91
300–400 l	1	0,00	9	0,03
600–660 l	6	0,02	243	0,72
Yli 660 l (mm. syväkeräys, etulastauskontit)	7	0,02	6	0,02
Ei tiedossa	0	0,00	0	0,00
<b>Yhteensä</b>	<b>37</b>	<b>0,11</b>	<b>573</b>	<b>1,71</b>

Asukaskyselyyn vastanneiden yleisin tyhjennysväli oli neljä viikkoa. Kahdeksan viikon tyhjennysväli oli 7 %:lla vastaajista ja 5 %:lla vastaajista tyhjennysväli oli 12 viikkoa tai enemmän. Vastaajista 24 % kuitenkin ilmoitti hakeneensa jätehuoltojaostolta pidennettyä tyhjennysväliä.

Yrityskyselyn vastauksien perusteella yritykset noudattavat jätehuoltomääräysten mukaisia tyhjennysvälejä ilman omia poikkeamia. Kaikilla yrityksillä kuitenkin esiintyy satunnaisia tyhjentämättä jääneitä astioita. Syiksi ilmoitettiin arki- ja juhlapyhät (aiheuttavat 1–2 päivän siirtymiä), sää- ja keliolosuhteet tai esteet (liukkaus, kaatuneet puut, vaikeakulkuiset pihat) sekä kaluston tai henkilöstön poissaolot. Kyselyyn vastanneille kuljetusyrityksille ei ole tullut vastausten perusteella viranomaisilta reklamaatioita jätehuoltomääräysten noudattamiseen liittyen vuonna 2025.

Sekajätteen tyhjennyspalveluiden luotettavuutta tarkasteltiin myös kuljetusyrityksien saamien reklamaatioiden avulla. Yrityskyselyn vastausten mukaan yleisimmin raportoidut reklamaatiot liittyivät astian tyhjennysvirheisiin ja astioiden käsittelyyn, kuten rikkoutumisiin tai puutteellisiin tyhjennyksiin. Reklamaatiomäärät vaihtelivat huomattavasti toimijoiden välillä, mikä selittyy ensisijaisesti yritysten erikokoisilla asiakasmäärillä ja ajosuoritteilla. Suurilla toimijoilla reklamaatioiden määrä on luonnollisesti korkeampi, kun taas pienemmät toimijat raportoivat selvästi vähemmän reklamaatioita tai eivät lainkaan. Osa toimijoista ei pystynyt antamaan tarkkaa reklamaatiomäärää, mikä vaikeutti täsmällistä vertailua.

Viranomaiskyselyn vastausten perusteella sekajätteen kuljetustietoja toimitetaan jätehuoltoviranomaiselle säännöllisesti lain edellyttämällä tavalla. Toisaalta viranomaisella ei ole käytettävissä kattavaa tietoa yksityisten kuljetusyritysten hinnoittelusta, kun asukkaat kilpailuttavat kuljetukset itse, eivätkä viranomaiset siksi kykene arvioimaan hinnoittelun kohtuullisuutta tai syrjimättömyyttä. Viranomaiskyselyssä todetaan yksittäisiä tapauksia, joissa jätteenkuljetuspalvelua ei ole voitu järjestää kiinteistölle esimerkiksi kulkuyhteyksien vuoksi.

Viranomaiskyselyn vastausten perusteella yksityisiä jätteenkuljetuspalveluja on alueella tarjolla, mutta palvelujen kattavuuden, luotettavuuden sekä ehtojen kohtuullisuuden arviointi on viranomaisen näkökulmasta osittain rajallisen tiedon varassa.

### 3.2.2 Lietteen kuljetus

Jätelain mukaan saostussäiliöistä, pienpuhdistamojen liettiloista ja muista vastaavista säiliöistä vesikäymälävesiä sisältävä jätevesiliete on poistettava tarvittaessa, kuitenkin vähintään kerran vuodessa. Käymäläjätevesiä sisältävien jätevesien käsittelyyn tarkoitettujen pienpuhdistamoiden saostussäiliöiden, lietepussien tai suodattimien lietteenpoisto on tehtävä yhden vuoden vähimmäisvelvoitetta useammin, jos valmistajan antamat ohjeet näin edellyttävät. Umpisäiliöt on tyhjennettävä viimeistään niiden täytyessä. Kiinteistön haltijan on pidettävä kirjaa lietteenpoistoista. Jätevesilietteen, umpisäiliöiden jätevedet sekä erotuskaivojen lietteet saa luovuttaa kuljetettavaksi vain sellaiselle toimijalle, joka on hyväksytty jätelain mukaiseen jätehuoltorekisteriin. Jätevesilietteet, umpisäiliöiden jätevedet sekä muut vastaavat lietteet on toimitettava kunnan osoittamaan vastaanottoaikaan.

Vesilaitoksille suunnatun kyselyn perusteella alueen puhdistamoiden vastaanottokapasiteetti on kokonaisuutena riittävä eikä merkittäviä ruuhkahuippuja tai kapasiteettiongelmia ole ilmennyt. Vastaanoton käytännöt vaihtelevat toimijoittain, mutta kaikilla on ratkaisut, jotka mahdollistavat sujuvan lietteiden tuonnin. Ylikuormitustilanteita ei ole raportoitu, ja ruuhkat rajoittuvat satunnaisiin, lyhyisiin jonotilanteisiin. Ympäristöviranomaisten puolelta lietteiden toimituspaikkojen riittävyys arvioitiin myös hyväksi ja jätehuoltoviranomainen toteaa vesilaitoksen tietoihin pohjautuen, että lietteiden toimituspaikkojen kapasiteetti on alueen tarpeisiin nähden riittävä.

Alla olevassa taulukossa (Taulukko 4) on tarkasteltu jätevesilietteen kuljetusryitysten tyhjennyspisterekisterin kohteita sekä perusmaksurekisterin tietoja alueellisten liittymisasteiden määrittämiseksi. Liittymisaste on esitetty kahdella tavalla. Liittymisaste -rivi sisältää kaikki kiinteistöt ja huomioi myös jätevesiverkoston. Seuraavaksi esitetty liittymisaste huomioi vain verkoston ulkopuoliset kiinteistöt, joiden tulee liittyä tyhjennyspalveluiden piiriin. Liittymisasteiden laskennassa on hyödynnetty vesilaitoksilta saatuja toiminta-aluekarttoja määrittämään vesilaitosten toiminta-alueella olevat kiinteistöt. Aineistoa on jaettu YKR-alueiden mukaisiin aluetyppeihin (taajama, kylä, pienkylä, maaseutu, YKR-alueen ulkopuolinen alue), jotta tarkastelussa on voitu huomioida erilaisen alueet.

**Taulukko 4. Jätevesilietteen kuljetuksen liittymisaste kunnittain. Ensimmäinen rivi sisältää kaikki kiinteistöt ja huomioi myös jätevesiverkoston. Seuraavaksi esitetty liittymisaste huomioi vain verkoston ulkopuoliset kiinteistöt, joiden tulee liittyä tyhjennyspalveluiden piiriin.**

<b>Harjavalta</b>						
	Yhteensä	Taajama	Kylä	Pienkylä	Maaseutu	YKR-alueen ulkopuolinen alue
Tyhjennyspalvelun piirissä olevat kiinteistöt	33	5	11	2	15	0
Jätevesiverkoston kuuluvat kiinteistöt	1733	1724	0	0	9	0
Verkoston tai tyhjennyspalveluihin kuulumattomat kiinteistöt	250	52	76	21	98	3
Liittymisaste	88 %	97 %	13 %	9 %	20 %	0 %
Liittymisaste pl. verkoston kuuluvat kiinteistöt	12 %	0 %	13 %	8 %	13 %	0 %

<b>Kokemäki</b>						
	Yhteensä	Taajama	Kylä	Pienkylä	Maaseutu	YKR-alueen ulkopuolinen alue
Tyhjennyspalvelun piirissä olevat kiinteistöt	514	43	176	24	271	0
Jätevesiverkostoon kuuluvat kiinteistöt	1324	1232	40	0	52	0
Verkostoon tai tyhjennyspalveluihin kuulumattomat kiinteistöt	1544	70	476	41	907	50
Liittymisaste	54 %	95 %	31 %	37 %	26 %	0 %
Liittymisaste pl. verkostoon kuuluvat kiinteistöt	25 %	38 %	27 %	37 %	23 %	0 %
<b>Merikarvia</b>						
	Yhteensä	Taajama	Kylä	Pienkylä	Maaseutu	YKR-alueen ulkopuolinen alue
Tyhjennyspalvelun piirissä olevat kiinteistöt	123	42	15	17	48	1
Jätevesiverkostoon kuuluvat kiinteistöt	759	606	60	1	92	0
Verkostoon tai tyhjennyspalveluihin kuulumattomat kiinteistöt	2575	1144	85	176	950	220
Liittymisaste	26 %	36 %	47 %	0 %	13 %	0 %
Liittymisaste pl. verkostoon kuuluvat kiinteistöt	5 %	10 %	8 %	9 %	5 %	0 %
<b>Nakkila</b>						
	Yhteensä	Taajama	Kylä	Pienkylä	Maaseutu	YKR-alueen ulkopuolinen alue
Tyhjennyspalvelun piirissä olevat kiinteistöt	59	15	21	1	22	0
Jätevesiverkostoon kuuluvat kiinteistöt	1098	1083	0	0	15	0
Verkostoon tai tyhjennyspalveluihin kuulumattomat kiinteistöt	803	241	269	28	263	2
Liittymisaste	59 %	82 %	7 %	0 %	12 %	0 %
Liittymisaste pl. verkostoon kuuluvat kiinteistöt	7 %	6 %	7 %	0 %	8 %	0 %

<b>Pomarkku</b>						
	Yhteensä	Taajama	Kylä	Pienkylä	Maaseutu	YKR-alueen ulkopuolinen alue
Tyhjennyspalvelun piirissä olevat kiinteistöt	43	0	3	1	38	1
Jätevesiverkostoon kuuluvat kiinteistöt	383	375	0	0	8	0
Verkostoon tai tyhjennyspalveluihin kuulumattomat kiinteistöt	801	35	68	20	540	138
Liittymisaste	35 %	91 %	4 %	5 %	8 %	1 %
Liittymisaste pl. verkostoon kuuluvat kiinteistöt	5 %	0 %	4 %	5 %	7 %	1 %
<b>Pori</b>						
	Yhteensä	Taajama	Kylä	Pienkylä	Maaseutu	YKR-alueen ulkopuolinen alue
Tyhjennyspalvelun piirissä olevat kiinteistöt	1557	534	362	62	566	33
Jätevesiverkostoon kuuluvat kiinteistöt	15450	15318	37	5	87	3
Verkostoon tai tyhjennyspalveluihin kuulumattomat kiinteistöt	4282	670	705	121	2417	369
Liittymisaste	80 %	96 %	36 %	36 %	21 %	9 %
Liittymisaste pl. verkostoon kuuluvat kiinteistöt	27 %	44 %	34 %	34 %	19 %	8 %
<b>Siikainen</b>						
	Yhteensä	Taajama	Kylä	Pienkylä	Maaseutu	YKR-alueen ulkopuolinen alue
Tyhjennyspalvelun piirissä olevat kiinteistöt	8	0	1	0	7	0
Jätevesiverkostoon kuuluvat kiinteistöt	168	142	0	0	25	1
Verkostoon tai tyhjennyspalveluihin kuulumattomat kiinteistöt	963	5	75	43	695	145
Liittymisaste	15 %	97 %	1 %	0 %	4 %	1 %
Liittymisaste pl. verkostoon kuuluvat kiinteistöt	1 %	0 %	1 %	0 %	1 %	0 %

<b>Ulvila</b>						
	Yhteensä	Taajama	Kylä	Pienkylä	Maaseutu	YKR-alueen ulkopuolinen alue
Tyhjennyspalvelun piirissä olevat kiinteistöt	382	118	110	15	132	7
Jätevesiverkostoon kuuluvat kiinteistöt	3113	2854	215	0	43	1
Verkostoon tai tyhjennyspalveluihin kuulumattomat kiinteistöt	633	137	134	35	264	63
Liittymisaste	85 %	96 %	71 %	30 %	40 %	11 %
Liittymisaste pl. verkostoon kuuluvat kiinteistöt	38 %	46 %	45 %	30 %	33 %	10 %
<b>Kaikki kunnat</b>						
Liittymisaste	60 %	91 %	36 %	22 %	11 %	5 %
Liittymisaste pl. verkostoon kuuluvat kiinteistöt	20 %	36 %	26 %	20 %	15 %	4 %

Asukaskyselyyn vastanneista 26 %:lla oli oma saostus- tai umpisäiliö ja 3 %:lla oma pienpuhdistamo. Näiden tyhjennysväli oli yleisimmin 6–12 kk (64 %). Määräyksistä poikkeava tyhjennysväli, eli yli 12 kk, oli 21 %:lla vastaajista.

### 3.3 Jätehuollon toiminnan edistäminen ja alueellinen kehittäminen

#### **Edellytys 2: Kiinteistön haltijan järjestämä jätteenkuljetus edistää jätehuollon yleistä toimivuutta kunnassa, tukee jätehuollon alueellista kehittämistä.**

Kunnallista toimivuutta ja alueellista kehittämistä arvioitiin laadullisesti. Arvioinnissa tarkasteltiin, miten kiinteistön haltijan järjestämä jätteenkuljetus edistää ja tukee eri toimijoiden yhteistyötä jätehuollossa, tukeeko kuljetusjärjestelmä jätehuollon alueellista kehittämistä kokonaisuutena sekä missä määrin kuljetusyritykset ovat ilmaisseet halukkuutta alueellisen jätehuollon kehittämiseen.

Viranomaiskyselyyn saatujen vastausten perusteella kiinteistön haltijan järjestämä jätteenkuljetusjärjestelmä on jätehuoltoviranomaisen ja ympäristövalvontaviranomaisen ohjauksessa ja valvonnassa. Järjestelmän seuranta perustuu rekisteripohjaiseen valvontaan, kuljetusyrityksiltä saataviin määrämuotoisiin raportteihin sekä tapauskohtaiseen viranomaismenettelyyn. Sekajätteen osalta jätteenkuljetusyritykset toimittavat jätehuoltoviranomaiselle asumisen sekajätteen kuljetustiedot neljännesvuosittain, ja tätä noudatetaan pääosin hyvin. Tietojen toimittamiseen liittyy satunnaisesti muistutuksia ja raporttien korjauspyyntöjä. Sekä viranomaiset että kunnallinen jätehuolto-yritys kokevat järjestelmämuutoksen voivan kuitenkin parantaa viranomaisen tietoisuutta vallitsevasta jätehuollon tilanteesta.

Jätehuoltoviranomaisella on käytössä jätelain 143 §:n mukainen jätteenkuljetusrekisteri. Jätehuoltoviranomainen vastaanottaa jätteenkuljetusyrityksiltä säännöllisesti kuljetustiedot, lataa ne toiminnanohjausjärjestelmään ja kohdistaa sopimukset kiinteistöihin. Rekisterin avulla

seurataan erityisesti asuinkiinteistöjen sekajättesopimuksia ja käynnistetään selvitys- ja liittämistoimenpiteitä niissä tapauksissa, joissa sopimus puuttuu.

Lietteiden osalta seuranta perustuu Suomen ympäristökeskuksen ylläpitämään Siirto-rekisteriin, jota on hyödynnetty vuodesta 2023 alkaen. Viranomaisvastauksissa todetaan, että Siirto-rekisterin tiedoissa on puutteita, sillä kaikki kuljetusyrietykset eivät ole ottaneet rekisteriä käyttöön tai rekisteriin syötetyt tiedot ovat osin puutteellisia. Näistä syistä kaikkia lietteenkuljetuksia ei saada jätehuoltoviranomaisen tietoon.

Kunnallisen jätehuoltoyhtiön mukaan kaikki Porin seudun sekajäte ei ohjaudu nykyjärjestelmällä jätteenkäsittelylaitokseen. Heidän näkemyksensä on, että kuljetusjärjestelmän muuttuessa jätteenkäsittelijä voitaisiin ohjata tehokkaammin etusijajärjestyksen toteuttamiseen, minkä lisäksi kuljetusjärjestelmän muutos toisi jätehuollon piiriin paljon vapaa-ajan asukkaita. On kuitenkin huomioitava, että kuljetusjärjestelmästä riippumatta alueen kiinteistöjen liittyminen jätehuollon piiriin on kunnan viranomaisten, ei yritysten vastuulla.

Vapaa-ajan asukkaiden liittyminen sekajätehuoltoon koetaan kunnallisessa jätehuoltoyhtiössä puutteelliseksi, ja heidän mukaansa alueella esiintyy jätteiden polttoa, mistä aiheutuu ympäristövaikutuksia. Tätä ei kuitenkaan kyetty varmentamaan selvityksen puitteissa.

Kunnallisen jätehuoltoyhtiön mukaan järjestelmämuutoksella asiakkaat saisivat kaikki jätehuoltopalvelut yhdeltä toimijalta, mikä selkiyttäisi järjestelmää ja helpottaisi asiointia. Yhtiön mukaan kunnan järjestämä malli mahdollistaisi myös jätemaksujen käytön lajittelun ohjaamiseen siten, että sekajättemaksuilla voidaan tukea lajiteltavien jätteiden maksuja. Muutos loisi myös edellytyksiä monilokerokeräyksen käyttöönotolle. Vastaavia kokeiluja on käynnissä kunnallisissa laitoksissa muualla Suomessa. Lisäksi yhtiön mukaan Ruotsissa vastaava järjestelmä on yleistymässä ja sen on todettu parantavan syntypaikkalajittelua ja kierrätysastetta.

Kunnallisen jätehuoltoyhtiön näkemyksen mukaan nykyisessä järjestelmässä sekajätteen kuljettajien autot ajavat pitkiä matkoja vajaakuormalla, kun taas kunnan järjestämässä jätteenkuljetusjärjestelmässä ajetaan lyhyempiä matkoja saaden autojen täyttöastetta paremmaksi. Kuitenkin yrityskselyn vastauksista käy ilmi, että sekä sekajätteen että lietteiden kuljettajat optimoivat kuljetukset ja välttävät vajaalla kuormalla ajamista. Järjestelmän vaihto ei myöskään poista mahdollisuutta, että alueella liikkuu useampia jäteautoja noutamassa eri jätelajeja.

Yrityskselyn vastausten perusteella sekajätteen kuljetuksien suhteen astioiden tyhjentämättä jättäminen liittyy pääasiassa arkipyhiin ja sääolosuhteisiin, ja reklamaatiot ovat määrällisesti melko vähäisiä. Reklamaatiot liittyvät useimmiten astian tyhjennykseen tai rikkoutumiseen ja laskutukseen. Jätevesilietteiden kuljetuksissa ruuhkia tai merkittäviä reklamaatioita esiintyy harvoin. Reklamaatiot liittyvät useimmiten tyhjennyspyynnön vasteaikaan ja kaivon ympäristön likaantumiseen.

Yrityskselyiden (sekajäte sekä jätevesiliete) vastaajista noin puolet ilmoitti suunnittelevansa uusia investointeja (esim. uudet keräysajoneuvot). Lopuilla yrityksillä investoinnit rajoittuvat välttämättömiin hankintoihin tai yritys on keskeyttänyt suuremmat investoinnit johtuen epävarmuudesta mahdollisesta kuljetusjärjestelmän kunnallistamisesta ja jätelainsäädännön tulevista vaatimuksista. Kyselyn vastausten perusteella epävarmuus kuljetusjärjestelmän tulevaisuudesta vähentää halukkuutta sitoa pääomaa pitkäikäisiin investointeihin.

Kuljetusyrietyksien näkemysten mukaan nykyinen järjestelmä ei aiheuta yhteistyöesteitä kunnan kanssa ja raportointi viranomaisille sujuu säännöllisesti. Mahdollinen muutosriski liittyy kunnallistamiseen. Erään vastaajan näkemyksen mukaan suora viranomaisyhteys voisi vähentyä, jos tiedonkulku keskitetään kunnan kautta. Myös kunnallisen jätehuolto-yhtiön sekä viranomaisten mukaan yhteistyö kuljetusyrietyksien kanssa toimii nykytilanteessa hyvin.

### 3.4 Vaikutukset ympäristölle ja terveydelle

#### **Edellytys 3: Kiinteistön haltijan järjestämä jätteenkuljetus ei aiheuta vaaraa tai haittaa terveydelle tai ympäristölle.**

Jätelain mukaan kiinteistön haltijan järjestämä jätteenkuljetus ei saa aiheuttaa vaaraa tai haittaa terveydelle eikä ympäristölle. Jätteenkuljetusten ympäristön- ja terveydensuojellinen vähimmäisvaatimus on huomioitu jo ammattimaisesti jätteitä kuljettavien yritysten velvollisuudella rekisteröityä ELY-keskusten ylläpitämään jätehuoltorekisteriin.

Jätehuoltorekisteriin hyväksymisen edellytyksenä on mm., että:

- toimintaa harjoitetaan ammattitaitoisesti ja toiminnassa käytettävä laitteisto ja kalusto ovat teknisesti asianmukaisia.
- toiminnanharjoittaja ei ole kulu- van vuoden tai sitä edeltävän kolmen kalenterivuoden aikana elinkeinotoiminnassaan osoittanut ilmeistä piittaamattomuutta lain säännöksistä ja toimintaa harjoitetaan aiheuttamatta vaaraa tai haittaa terveydelle tai ympäristölle.

Hyväksymismenettelyssä viranomainen tarkistaa yrityksen edellytykset kuljettaa jätettä lainsäädännön vaatimusten mukaisesti. Jätettä saavat kuljettaa ammattimaisesti vain rekisteröidyt yritykset. Rekisteröinti koskee kaikkea ammattimaista jätteenkuljetusta kuljetusjärjestelmästä riippumatta.

Jätteenkuljetusjärjestelmän päästöihin voivat vaikuttaa monet eri tekijät. Monet yritykset ajavat eri reittejä yksittäisten asiakkaiden sopimusten mukaisesti, mikä saattaa johtaa päällekkäisiin ajoreitteihin, pidempiin kuljetusmatkoihin ja suurempiin päästöihin. Lisääntynyt liikenne johtaa suurempiin hiilidioksi- di- (CO<sub>2</sub>), typen oksidi- (NO<sub>x</sub>) ja pienhiukkaspäästöihin, jotka pahentavat ilmastonmuutosta ja heikentävät ilmanlaatua. Lisäksi suurempi ajoneuvomäärä erityisesti asuinalueilla voi lisätä meluhaittoja ja heikentää paikallista ilmanlaatua, mikä johtaa negatiivisiin ympäristövaikutuksiin. Optimoimalla ja yhdistämällä kuljetusreittejä voidaan saavuttaa liikennesuoritteiden vähenemistä ja päästöjen sekä meluhaittojen pienentymistä.

Hajautettu toiminta voi myös johtaa suurempaan polttoaineenkulutukseen per kerätty jätemäärä, koska useat yritykset saattavat ajaa samalle alueelle omilla ajoneuvoillaan. Keskitetysti hallittu järjestelmä mahdollistaa reittien optimoinnin sekä vähäpäästöisten kuljetusmuotojen, kuten biokaasu- tai sähkökuorma- autojen, hyödyntämisen.

Eri yrityksillä voi olla käytössään eri ikäisiä ja teknologisia ajoneuvoja, joiden päästöominaisuudet voivat vaihdella. Ajoneuvokalustoa ei välttämättä ole päivitetty yhtä nopealla tahdilla vähäpäästöiseksi. Keskitetty hankinta ja yhteiset vaatimukset voivat mahdollistaa vähäpäästöisten ajoneuvojen, kuten uusien päästönormien mukaisten ajoneuvojen, hankinnan ja käytön.

Jätteenkuljetuksia kannattaa tarkastella koko alueella tehokkuuden kannalta. Tärkeää on, kuinka paljon jätettä saadaan kerättyä suhteessa keräilyajoneuvon kantavuuteen ja kuinka paljon aikaa kuluu reitin ajamiseen. Tarkoitus on käyttää työaika mahdollisimman tehokkaasti ja saada kerättyä ajoneuvon kantavuutta vastaava jätemäärä. Jos tarkastellaan pienempiä alueita, kuten

naapurustoa, kuntarajoja tai postinumeroalueita, erillään muusta alueesta, se ei yleensä ole optimaalista. Tällöin ajoneuvoa ei käytetä tehokkaasti kaikkina arkipäivinä. Samoin keräystyön ajan ja kantavuuden tehokas käyttö ei toteudu.

Yrityksiltä kysyttiin heidän käyttämästään ajokalustosta. Alueella toimivilla sekajätteen jätteenkuljetusyrityksillä on alla olevan taulukon (Taulukko 5) mukaiset määrät eri kuljetuskalustoa Euro-päästöluokittain. Autojen haitallisten pakokaasupäästöjen määrää säännellään EU:ssa ns. Euro-säädöksillä, jotka ovat ajoneuvolajikohtaisia. Suurin osa (63 %) toimialueella ajavista autoista on EURO-päästöluokan 6 autoja, joissa typen oksidien sekä hiukkaspäästöjen määrä on päästöluokituksen tiukin. Yrityksillä on pakkaavien jäteautojen lisävarusteena syväkeräysastioiden nostolaitteita ja monilokeroautoja. Ajokilometrimäärät olivat suuria, vaihdellen yrityksittäin 6000–100 000 kilomerin välillä, mikä korostaa reittien optimoinnin merkitystä.

**Taulukko 5. Kyselyyn vastanneiden sekajätteen kuljetusyrityksien käytössä oleva kalusto.**

EURO4	EURO5	EURO6	Kaasuautot
5	3	22	5

Jätevesilietettä kuljettavilla yrityksillä kuljetuskalusto koostuu pääasiassa imu- ja loka-autoista, ja kaluston kunnossapitoon kiinnitetään huomiota ympäristö- ja terveyshaittojen ehkäisemiseksi. Kuljetuksia pyritään optimoimaan yhdistämällä tyhjennyksiä alueellisesti.

Yrityskyselyn perusteella alueella toimivien yritysten kuljettaman sekajätteen määrät vaihtelevat huomattavasti toiminta-alueen ja asiakaskunnan mukaan (12 000–950 000 t). Jätteet toimitetaan kunnan osoittamille jäteasemille tai käsittelylaitoksiin. Myös kuljetetut jätevesilietemäärät vaihtelevat huomattavasti alueittain (24–700 t), ja lietteet toimitetaan kunnallisille puhdistamoille tai kunnan osoittamiin vastaanottoaikoihin.

Porin jätehuoltojaoston alueella syntyvän saostus- ja umpisäiliölietteen kokonaismäärää arvioitiin SIIRTO-rekisteriin ilmoitettujen tyhjennystietojen perusteella. Keskimääräinen saostus- ja umpisäiliölietteen tyhjennysmäärä oli 3,8 m<sup>3</sup> per tyhjennyskertaa. Keskimääräinen tyhjennyskertaa on laskettu 7073 rekisteriin ilmoitetusta saostus- ja umpisäiliölietkekuljetuksesta. Vastaavan suuruusluokan jätevesilietteen määriä on arvioitu myös Lounais-Suomen Jätehuollolle toteutetuissa selvityksissä vuosina 2018 (4,3 m<sup>3</sup>) ja 2020 (3,4 m<sup>3</sup>) (LCA Consulting, 2018; Sweco, 2020).

Arvioitaessa toimialueella vakituisesta ja vapaa-ajan kiinteistöiltä syntyvää jätevesilietteen määrää on tehty oletus, että kaikista alueen jätevesijärjestelmistä tyhjennetään kerran vuodessa 3,8 m<sup>3</sup> jätevesilietettä. Laskennallinen vakituisesta ja vapaa-ajan asumisesta syntyvä jätevesilietteen määrä toimialueella olisi noin 55 100 m<sup>3</sup>. Todellinen syntyvä jätevesilietteen määrä voi olla pienempi tai suurempi, kuin laskennallinen määrä ja siihen voivat vaikuttaa muun muassa vapaa-ajan kiinteistöjen jätevesijärjestelmien tarve ja tyyppi kantovedellisissä kiinteistöissä, kiinteistöjen käyttöaste sekä kiinteistöissä asuvien henkilöiden määrä. Porin jätehuoltojaoston alueelta ei ole saatavissa rekisteritietoja saostus- ja umpisäiliöiden määristä ja ominaisuuksista vakituisesti asutuista kiinteistöistä eikä vapaa-ajan kiinteistöistä. Tämä lisää tehdyn arvion epävarmuutta.

SIIRTO-rekisteriin ilmoitettujen tyhjennysten kokonaistilavuus oli 26 750 m<sup>3</sup> vuonna 2025. Jätevedenpuhdistamoille tai muihin asianmukaisiin käsittelypaikkoihin päätyvien lietteiden osuus kokonaismäärästä on tämän selvityksen arvioin mukaan noin 49 %. Jätevesilietteen kuljetusrekisterin osalta oli jätehuoltoviranomaisilla tiedossa, että rekisterissä ei ollut selvityksen toteuttamishetkellä täysin ajantasaisia tietoja kuljetuksista. Selvityksessä ei huomioitu mahdollisia yli 12 kuukauden tyhjennysvälejä selvityksen pohjautuessa vuoden 2025 SIIRTO-rekisterin tietoihin.

Saostus- ja umpisäiliölietteen jätteenkuljetusten alhainen liittymisaste, tyhjennysrekisterin puutteellisuus sekä arvioitu yli 50 % osuus syntyvästä saostus- ja umpisäiliölietteestä, joka ei päädy asianmukaiseen lietteenkäsittelyyn, lisäävät riskiä, ettei saostus- ja umpisäiliölietteen käsittelyyn ja kuljetuksiin liittyviä ympäristö- ja terveyshaittoja kyetä systemaattisesti havaitsemaan tai ehkäisemään.

Viranomaiskyselyssä annettujen vastausten perusteella kiinteistön haltijan järjestämässä sekajätteen kuljetuksessa on tunnistettu tilanteita, joissa jätehuoltoa ei toteuteta jätehuoltomääräysten mukaisesti. Vastauksissa todetaan asiakkailta saatujen ilmoitusten perusteella muun muassa jätteiden polttamista ja hautaamista, jätteiden levittämistä ympäristöön sekä biojätteiden syöttämistä eläimille.

Lisäksi vastauksissa todetaan, että saostus- ja umpisäiliölietteitä tyhjenetään omatoimisesti ja ohjataan ympäristöön. Siirto-rekisteriin perustuvien tietojen mukaan jätehuoltomääräysten mukaisia lietteiden tyhjennyksiä ei toteuteta kaikilla viemäriverkoston ulkopuolisilla kiinteistöillä, eikä kaikkea lietettä kuljeteta asianmukaiseen vastaanottoaikaan.

Ympäristöviranomaisten vastauksissa tuodaan lisäksi esiin, että lietteisiin liittyvistä ongelmista raportoidaan säännöllisesti. Ilmoituksia ylitäytyneistä kaivoista ja ympäristöhaitoista tulee muutamia vuodessa kunnittain, ja näiden perusteella lietteiden käsittelyyn liittyy toistuvia käytännön ongelmia. Viranomaisen mukaan jätevesikaivojen tyhjennysten kiinteistökohtaista valvontaa ei ole mahdollista toteuttaa käytettävissä olevilla resursseilla.

Vastauksissa todetaan myös, että jätevesikaivojen tyhjennysten kiinteistökohtaista valvontaa ei ole mahdollista toteuttaa käytettävissä olevilla resursseilla. Näiden vastausten perusteella kiinteistön haltijan järjestämään jätteenkuljetukseen liittyy tunnistettuja terveys- ja ympäristöriskejä, joiden hallinta edellyttää viranomaisvalvontaa ja ohjaavia toimenpiteitä.

Kuljetusjärjestelmän muutoksella ei voida osoittaa tämän selvityksen aikana käytettävissä olevien tietojen perusteella olevan vaikutusta roskaantumiseen sekalaisen yhdyskuntajätteen osalta. Saostus- ja umpisäiliölietteen osalta selvityksen aikana käytettävissä olevien tietojen perusteella saostus- ja umpisäiliölietteen aiheuttaman terveys tai ympäristö vaaran tai haitan riskiä ei voida poissulkea. Kuljetusjärjestelmän muutoksella kunnan järjestämään jätteenkuljetukseen voidaan nähdä mahdollisuus pienentää saostus- ja umpisäiliölietteen vaaraa tai haittaa terveydelle ja ympäristölle.

### 3.5 Kokonaismyönteisyys

#### **Edellytys 4: Kiinteistön haltijan järjestämän jätteenkuljetusjärjestelmän vaikutukset arvioidaan kokonaisuutena myönteisiksi ottaen erityisesti huomioon vaikutukset kotitalouksien asemaan sekä yritysten ja viranomaisten toimintaan**

Kokonaismyönteisyys arvioitiin laadullisesti ottaen huomioon vaikutukset kotitalouksien asemaan sekä yritysten ja viranomaisten toimintaan. Kotitalouksien asemaa arvioitaessa arviointi keskittyi palveluiden kustannuksiin ja niiden aiheuttamisperiaatteeseen sekä kotitalouksien valinnanvapauteen. Yritysten toimintaa arvioitaessa tarkasteltiin, miten kuljetusjärjestelmän muutos vaikuttaisi yritysten toimintaa. Arvioitaessa vaikutuksia viranomaisten toimintaan jätteenkuljetusjärjestelmän vaikutuksia tarkasteltiin kuljetusten valvonnan ja siitä aiheutuvan työmäärän kautta.

Viranomaiskyselyjen vastausten mukaan jätehuoltoviranomaisella on kolme vakituista, kokoaikaista työntekijää, jonka lisäksi kesätyöntekijä työskentelee tehtävissä 3 kk vuodessa. Ympäristösuojeluviranomaisella on jätehuollon viranomaistehtäviin käytettävissä Porin seudulla resursseja yhteensä 1,5 henkilötyövuotta, jonka nähdään vastausten perusteella olevan vähäistä suhteessa valvonta- ja seurantatehtävien laajuuteen.

Ympäristöviranomaisen mukaan kunnan järjestämä jätehuolto toimisi asianmukaisesti, paremmin ja ilman merkittäviä ongelmia, mikä viittaa selkeämpään hallinnointiin, tasapuolisuuteen ja toimivampiin palveluihin. Kuljetusjärjestelmän valinnalla olisi viranomaisen näkemyksen mukaan huomattava vaikutus kiinteistöjen liittymiseen ja palveluiden sujuvuuteen. Ympäristöviranomaisen arvioi myös, että kunnan järjestämä järjestelmä helpottaisi valvontatyötä, loisi tasapuolisemmat hinnoittelu- ja kohteluperiaatteet ja poistaisi tilanteet, joissa jättesopimus jää tekemättä rahaperusteisesti. Tämän katsotaan vähentävän epäselvyyksiä ja tukevan sitä, että jätteet ohjautuvat asianmukaisesti oikeaan käsittelyyn.

Jätehuoltoviranomaisen vastauksissa tuodaan esiin, että kiinteistön haltijan järjestämässä jätteenkuljetuksessa viranomaisen rooli korostuu rekisterien ylläpidossa, tietojen tarkistamisessa ja yksittäistapausten käsittelyssä. Järjestelmä mahdollistaa asukkaille kuljetusten kilpailuttamisen ja valinnanvapauden, mutta edellyttää viranomaiselta jatkuvaa valvontaa ja ohjausta.

#### 3.5.1 Sekajätteen kuljetus

Sekajätteen osalta kuljetustietoja toimitetaan jätehuoltoviranomaiselle neljännesvuosittain, ja rekisterityössä tunnistetaan liittymättömiä ja virheellisesti kohdistettuja sopimuksia, joihin viranomaisen puuttuu selvitys ja liittämistoimenpitein. Kiinteistön haltijan järjestämässä jätehuollossa viranomaisella on käytössään keinot seurata liittymisvelvollisuuden toteutumista ja ohjata toimintaa määräysten mukaiseksi.

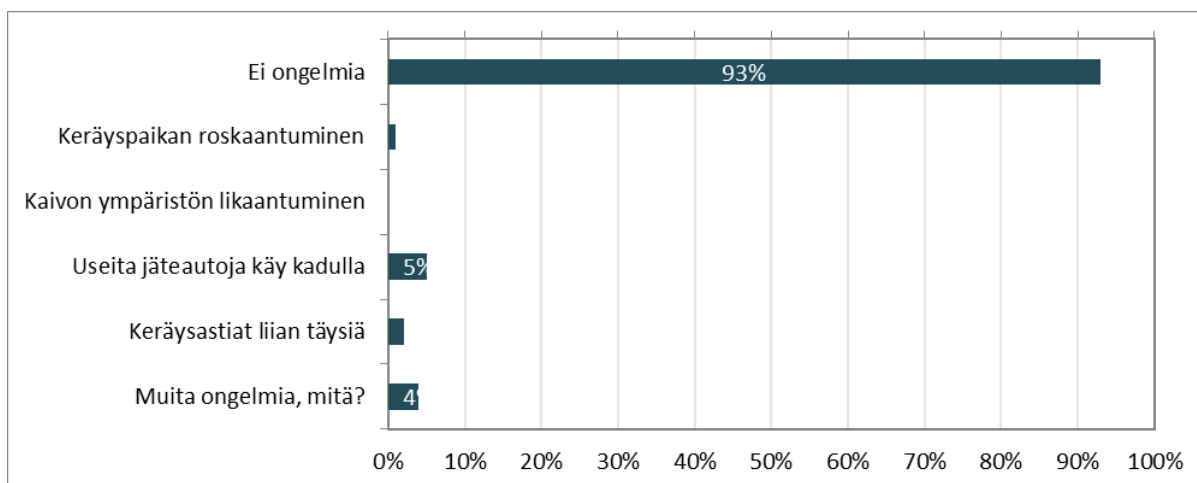
Kunnallinen jätehuoltoyhtiö pitää kunnan järjestämää kuljetusmallia selvästi toimivampana vaihtoehtona. Vastaajan mukaan kunnan järjestämässä mallissa jätehuollon ohjattavuus ja valvonta paranevat, ja järjestelmä toimii yhden luukun periaatteella, mikä selkeyttää palvelurakennetta. Kunnan järjestämä kuljetus toimii myös reuna-alueilla, joilla ei välttämättä ole markkinaehtoista kilpailua.

Mikäli jätteiden kuljetusjärjestelmä siirtyisi kunnan järjestämäksi, kunnallisen jätehuoltoyhtiön mukaan tämä lisäisi henkilöstötarvetta laskutuksessa, palveluneuvonnassa ja logistiikassa. Arvioitu lisäys olisi 2–3 henkilöä, mikä kasvattaisi henkilöstömäärää hieman alle kymmenellä prosentilla.

Sekä sekajätteen että jätevesilietteen kuljetusyrietykset pitävät kiinteistönhaltijan järjestämää jätteenkuljetusta toimivimpana ratkaisuna, sillä se tukee kotitalouksien valinnanvapautta, yritysten toimintaedellytyksiä ja viranomaisten resurssien hallittavuutta. Asiakkaiden mahdollisuus kilpailuttaa ja vaihtaa toimittajaa pitää hinnat kohtuullisina ja suorat asiakassuhteet mahdollistavat nopean reagoinnin poikkeustilanteisiin ja yksilöllisiin tarpeisiin. Lisäksi järjestelmä mahdollistaa joustavan palvelun, paikallisten yritysten toiminnan jatkumisen, ja markkinaehtoisuus rohkaisee kaluston sekä kiertotalousratkaisujen jatkuvaan kehittämiseen.

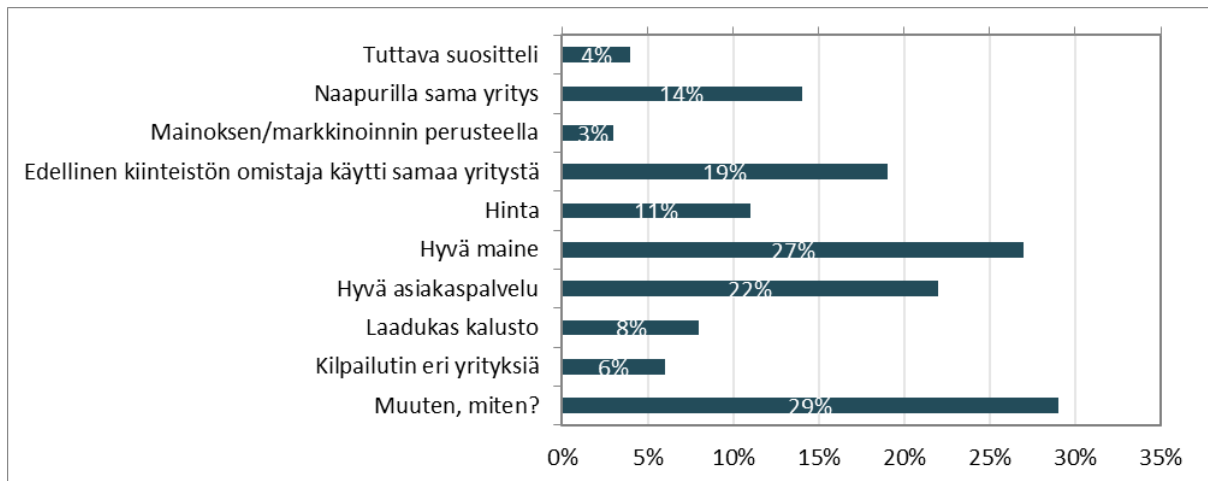
Kuljetusyrietyksissä investointeja tehdään varovaisesti kuljetusjärjestelmän mahdollisen muutoksen aiheuttaman epävarman toimintaympäristön vuoksi. Kuljetustoiminta on työvoimavaltaista, ja järjestelmän muutos vaikuttaisi työllisyyteen useimmiten negatiivisesti. Yritysten yleinen näkemys on, että kiinteistönhaltijan järjestämä kuljetus tukee joustavuutta, asiakaslähtöisyyttä ja kilpailua.

Asukaskyselyssä vastaajia pyydettiin antamaan arvosana saamilleen jätteenkuljetuspalveluille (hyvä - melko hyvä - tyydyttävä - melko huono - huono). 79 % vastaajista antoi arvosanaksi hyvä ja 18 % melko hyvä. Kyselyssä kysyttiin myös jätteenkuljetuksessa ilmenneistä ongelmista. Vastauksien jakaantuminen on esitetty alla olevassa kuvaajassa (Kuva 7). Valtaosa vastaajista ei ollut havainnut jätteenkuljetuspalveluissa ongelmia. Muut ongelmat -kohdassa ongelmiksi ilmoitettiin liian tiheä tyhjennysväli, epäselvä tyhjennysaikataulu sekä tyhjennysaikataulun vaihtelu.



**Kuva 7. Asukaskyselyssä valtaosa vastaajista ilmoitti, ettei palveluissa ole ollut ongelmia.**

Asukaskyselyssä kysyttiin myös sekajätteen/jätevesilietteen kuljetusyrietyksen valintakriteereistä, vastaukset on esitetty alla olevassa kuvaajassa (Kuva 8). Suosituimpia valintakriteerejä olivat hyvä maine, hyvä asiakaspalvelu ja se, että edellinen kiinteistön omistaja käytti samaa yritystä. Muiksi valintakriteereiksi ilmoitettiin mm. paikallisuus, vaihtoehtojen puuttuminen sekä yrityksen pitkä toimintahistoria. Suurin osa vastaajista (92 %) ei ollut kilpailuttanut tai vaihtanut kuljetusyrietystä viimeisen viiden vuoden aikana.



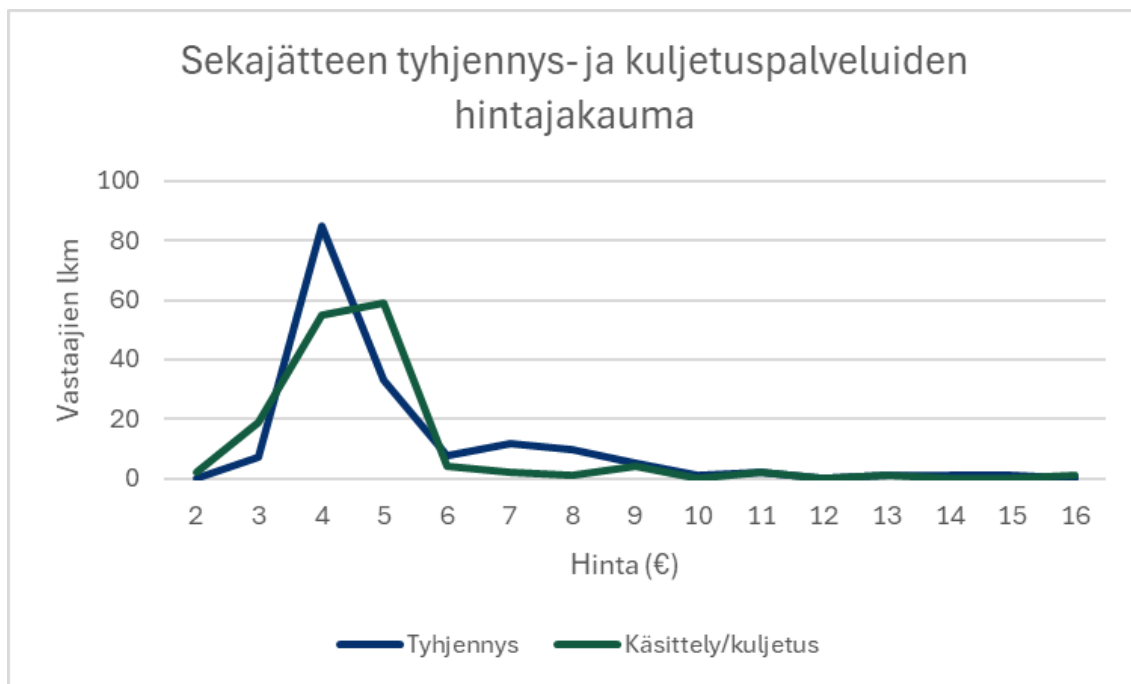
Kuva 8. Jätteenkuljetusyrityksen valintakriteerit asukaskyselyn mukaan.

Asukaskyselyyn vastanneista 96 % koki saaneensa sekajätteen kuljetuspalveluita helposti ja puolestaan 42 % vastaajista tiesi alueen yleisen sekajätteen kuljetuksen hintatason.

Yrityksille suunnatun kyselyn mukaan kaikki vastanneet yritykset muodostavat hinnan kahdesta tekijästä, kuljetusmaksusta ja käsittelymaksusta. Astiakoko vaikuttaa hintaan lähes kaikilla. Kaksi vastanneista yrityksistä lisää hintaan painoperusteisen tai sijaintiperusteisen tekijän. Kolmella vastanneella yrityksellä on käytössään aluekohtaiset hinnastot. Syitä eroihin ovat logistiset kustannukset eli kuljetusmatkan pituus ja kuntarajat sekä historialliset tekijät eli aiemmin solmitut sopimukset. Kaksi yrityksistä ilmoitti käyttävänsä yhtenäistä hinnastoa koko toimialueellaan.

Kaikki kyselyyn vastanneet yritykset ilmoittivat erittelevänsä kuljetus- ja käsittelyosuudet laskuissaan. Tämä lisää hinnoittelun läpinäkyvyyttä ja tukee jätelain vaatimusta kohtuullisista ja syrjimättömistä ehdoista.

Asukaskyselyssä pyydettiin vastaajia ilmoittamaan yhden sekajäteastian tyhjennyskerran tyhjennyshinnan sekä käsittely-/kuljetushinnan. Kyselyvastaukseen oli myös mahdollista liittää jätelasku. Vastauksien perusteella yhden tyhjennyksen hinta vaihteli välillä 3–15 € (keskiarvo 5,16 €) ja siihen lisättävän käsittelyn/kuljetuksen hinta välillä 2–13 € (keskiarvo 4,73 €) (Kuva 9). Yhteenlasketun verottoman hinnan keskiarvo oli 9,55 €.



Kuva 9. Sekajätteen tyhjennys- ja kuljetuspalveluiden hintajakauma asukaskyselyn mukaan (n=166).

Asukaskyselyssä oli myös mahdollista antaa vapaamuotoisia kommentteja Porin seudun jätteenkuljetusjärjestelmästä. Kommentteja annettiin yhteensä 129 kpl ja niistä valtaosa oli positiivisia, mutta jätehuoltopalveluita/jätteenkuljetusjärjestelmää myös kritisoitiin mm. hinnoittelun ja lisääntyneen liikennöinnin osalta.

Alla on esitetty poimintoja asukaskyselyyn jätetyistä vapaamuotoisista kommentteista alkuperäisessä muodossaan:

- *Pidän parhaimpana ratkaisua, että kunnallinen yhtiö (Keräämö) hoitaa kaikki kuljetukset kilpailutuksen kautta. Silloin voi olla varma, että kerättävät jakeet päätyvät oikeaan paikkaan.*
- *Olen erittäin tyytyväinen tähänhetkiseen. En halua ainakaan vaihtaa.*
- *Kun alueella on hyvin palveleva yritys, kuuluu mielestäni käyttää kyseistä firmaa. Käsittääkseni kilpailuttamalla ei varmaankaan voisi monenkaan euron/kympin hintaa säästää vuodessa! Jos alueemme myöhemmin pakotetaan käyttämään jotain monikansallista ulkomaista halpuutusfirmaa, tulen omasta puolestani hankaloittamaan sen toimintaa kaikilla lain sallimilla tavoilla. Nyt alueellamme biojätteen keräyksestä huolehtii joku moni kansallinen firma, ja ainakin välillä koheletaan ja kolistellaan keskellä yötä, mitä ei näissä paikallisissa firmoissa tapahdu. Myös siirtyminen yhteen/kahteen isoon firmaan aiheuttaa todennäköisemmin välillä tyhjennysvaikeuksia, koska tietty kalusto/kuskit varattu todella isolle alueelle. Pienemmät firmat pystyvät paremmin mukautua tilanteeseen, pitkällä alan ammattikokemuksella ja sopivalla aluemitoituksella.*
- *Toimii sekajätteen osalta. Hinnan kilpailukyvyistä minulla ei ole käsitystä.*
- *Kadun jäteauton reittiä vois järkevöittää, ettei kaikilta haeta eri aikaan*
- *Homma toimii kaikilta osin hyvin - hyvää toimivaa systeemiä ei kannata vaihtaa*
- *Hyvin toimii. Typerää, että sekajätteen ja biojätteen keräykseen tarvitaan kaksi eri kerääjää*
- *Alueella toimii useita jätteenkuljetusyrityksiä - lisäävät liikennettä pienillä teillä!*
- *En mitenkään ymmärrä sitä, että jos on valinnut tyhjennysväliksi 8 vk, niin tyhjennyksen hinta nousee noin 51 %. Toisin sanoen jätebisnes on budjetoitu kiinteistöjen lukumäärän*

*mukaan. Itsellä kertyy jätettä normaalisti niin vähän, että astia ei ole vielä, kuin korkeintaan puolessa välissä.*

- *Pienessä kylässä käy useampi jätehuoltoyritys tyhjentämässä sekajätteitä. Ei ympäristöystävällistä.*
- *Jätehuolto on toiminut erinomaisesti viimeiset 45 vuotta*
- *Sekajätteen osalta toimii erittäin hyvin. Biojätteen osalta on kehitettävää*
- *Toivon, että jatkossakin saa itse valita jätepalveluyrityksen*
- *Sekajätteen keräys toimii loistavasti ei mitään valittamista. Jätevesilietteen tyhjennys samoin, puhelinsoitolla*
- *Pääosin olen tyytyväinen, ainoa hinta mitä moitin, on ns. ylimääräisten eli roskisten ulkopuolella olevien jättesäkkien keräämisen kallis hinta*

### 3.5.2 Lietteen kuljetus

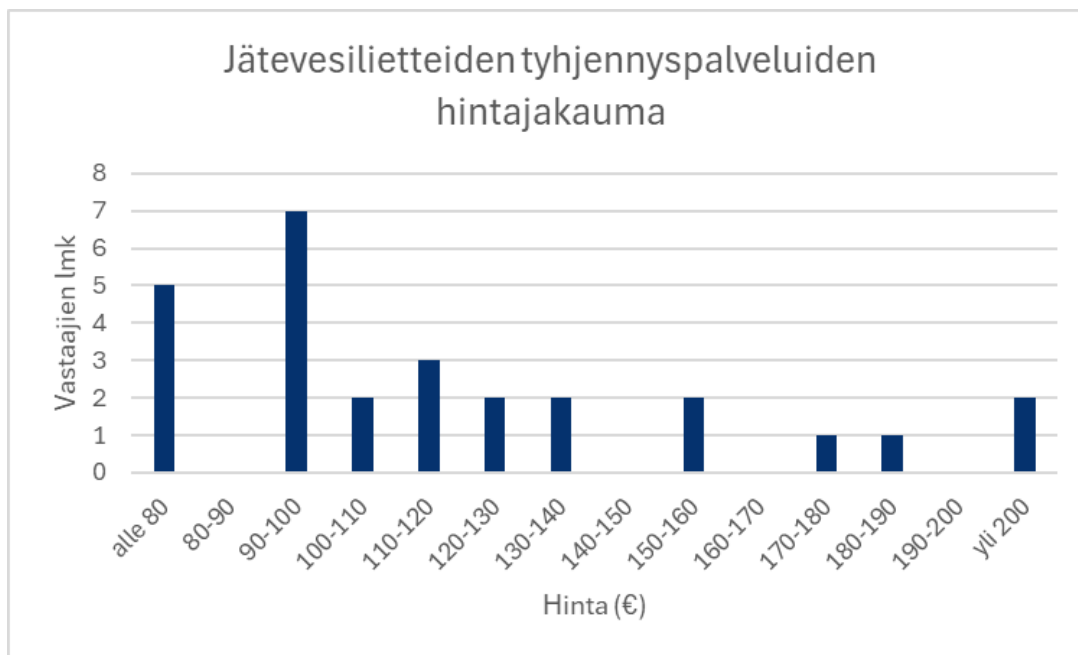
Jätehuoltoviranomaisen roolissa lietteiden osalta valvonta perustuu SIIRTO-rekisteriin sekä jätevedenpuhdistamoilta saataviin tietoihin. Viranomaisvastauksissa todetaan, että rekisteritiedoissa on puutteita eikä kaikkia lietteenkuljetuksia saada viranomaisen tietoon. jonka takia valvonta edellyttää aktiivista viranomaisresurssien käyttöä eikä kiinteistökohtaista valvontaa pystytäkään toteuttamaan kaikilta osin.

Vesilaitoksien kyselyvastauksien mukaan mahdollinen muutos kuljetusjärjestelmässä vaikuttaisi vain niiden organisaatioiden henkilöstöön, jolla on omat kuljetus- tai vastaanottotehtävänsä. Toimijoille, jotka eivät itse hoida kuljetuksia, muutoksella ei odoteta olevan vaikutusta. Vastaukset osoittavat, että jätehuollon tehtävien rajallisen laajuuden vuoksi mahdolliset henkilöstövaikutukset olisivat pieniä ja kokonaisuudessaan rajattuja.

Jätevesilietteen kuljetusyrityksillä on investointihalukkuutta, mutta se on varovaista. Etenkin pienet yritykset uskovat, että kuljetusjärjestelmän muuttaminen kunnan järjestämiseksi vaikuttaisi yrityksen toimintaan merkittävästi; yritykset raportoivat 1–2 työpaikan menetystä tai jopa täydellistä liiketoiminnan loppumista. Vallitseva näkemys on, että kiinteistönhaltijan järjestämä lietekuljetus mahdollistaa joustavan palvelun, nopean reagoinnin ja pienyrityksien toiminnan jatkumisen.

Asukaskyselyyn vastanneista saostus-/umpisäiliön tai pienpuhdistamon omaavista henkilöistä 80 % koki saaneensa jätevesilietteen kuljetuspalveluita helposti ja 35 % vastaajista tiesi asuinalueensa yleisen jätevesilietteen tyhjennyksen/kuljetuksen hintatason.

Asukaskyselyssä pyydettiin ilmoittamaan jätevesilietteen yhden tyhjennyskerran yhteenlaskettu hinta (tyhjennys, käsittely ja muut mahdolliset lisät). Hintojen vaihteluväli oli suuri, 63–375 €, mutta valtaosa hinnoista oli välillä 90–160 €. (Kuva 10). Yhden tyhjennyskerran hinnan keskiarvo oli 121,07 €. Vastausten pienen määrän (27 kpl) vuoksi tuloksiin tulee kuitenkin suhtautua varauksella.



Kuva 10. Jätevesilietteen tyhjennyspalveluiden hintajakauma kyselyn perusteella (n=27).

Kuljetusyrityksille suunnatun kyselyn mukaan jätevesilietteiden kuljetuksien hinta muodostuu kustannusperusteisesti, eli ajokilometrien ja lietteen määrän mukaan.

#### 4. Yhteenveto jätelain edellytysten täyttymisestä

Porin seudun osalta on arvioitu tähän selvitykseen käytettävissä olleiden tietojen perusteella, täyttyykö Porin jätehuoltojoaston toimialueen kunnissa jätelain 35 ja 37 §:n mukaiset ehdot. Arvioinnin avuksi on Rambollin asiantuntijatyönä määritetty kriteeristö, joka on tukenut jätelain ehtojen täyttymisen arviointia liittymisasteen osalta (Taulukko 6). Kyseistä kriteeristöä on hyödynnetty Rambollin toteuttamissa kuljetusjärjestelmäselvityksissä. Kriteeristön perustella ei ole yksistään arvioitu jätelain ehtojen täyttymistä, vaan arvioinnissa on otettu huomioon laajasti selvityksen aikana käytössä ollut aineisto, kuten esimerkiksi kyselyjen vastaukset, yritysten ja kiinteistön omistajien ilmoittamat hintatasot ja yritysten ilmoittamat toiminta-alueet. Arvioinnissa on hyödynnetty tukena Ympäristöministeriön Jätelakiopasta (2015).

Taulukko 6. Liittymisasteen arvioinnissa hyödynnetyt arviointikriteerit.

Arviointikriteeri	Hyvä	Kohtalainen	Huono
Vakituisten asuntojen liittymisaste	>85 %	75-84 %	< 75 %
Haja-asutusalueen/vapaa-ajan asuntojen liittymisaste	>75 %	67-74 %	< 66 %

#### 4.1 Edellytys 1: Alueella on tarjolla yksityisiä jätteenkuljetuspalveluja kattavasti ja luotettavasti sekä kohtuullisin ja syrjimättömin ehdoin

##### **Edellytys 1 toteutuu sekajätteen, mutta ei jätevesilietteiden osalta.**

Selvityksessä tehtyjen kyselyjen perusteella sekajätteen ja jätevesilietteen tyhjennyspalveluita on saatavilla kattavasti koko Porin seudulla (ks. kappale 2.2.1) ja niiden hinnoittelu on tasapuolista ja perusteltua. Kun huomioidaan liittymisasteet, voidaan todeta, että edellytys 1 toteutuu sekajätteen osalta kaikissa Porin seudun kunnissa. Vapaa-ajan asuntojen liittymisastetta olisi suositeltavaa kehittää Siikaisissa, Merikarvialla, Pomarkussa, Porissa ja Ulvilassa.

Jätevesilietteen alhaisten liittymisasteiden vuoksi edellytys 1 toteutuu ainoastaan vakituisten asuntojen osalta Harjavallassa, Porissa ja Ulvilassa. Tämä siis tarkoittaa, että edellytys 1 ei toteudu vakituisten asuntojen osalta Kokemäellä, Merikarvialla, Nakkilassa, Pomarkussa eikä Siikaisissa. Lisäksi edellytys 1 ei toteudu vapaa-ajan asuntojen osalta koko Porin seudulla.

Arviointikriteerien perusteella jätteenkuljetuksen liittymisaste on sekajätteen suhteen pääasiassa hyvä (Taulukko 7). Vakituisten asuntojen liittymisaste on lähes 100 % kaikissa alueen kunnissa, ollen matalimmillaan 92 % Siikaisissa. Vapaa-ajan asuntojen liittymisaste on hyvä Harjavallassa, Kokemäellä ja Nakkilassa. Vapaa-ajan asuntojen liittymisaste on kohtalainen Merikarvialla, Pomarkussa, Porissa ja Ulvilassa. Siikaisissa vapaa-ajan asuntojen liittymisaste on huono, vain 52 %.

**Taulukko 7. Sekajätteen jätteenkuljetuksen liittymisaste Porin seudulla.**

	Vakituiset asunnot		Vapaa-ajan asunnot	
	Lukumäärä	Liittymisaste	Lukumäärä	Liittymisaste
Harjavalta	2005	100 %	31	87 %
Kokemäki	2638	99 %	894	78 %
Merikarvia	1153	99 %	1297	73 %
Nakkila	1933	99 %	46	87 %
Pomarkku	766	97 %	621	69 %
Pori	19 738	99 %	3795	72 %
Siikainen	567	92 %	834	52 %
Ulvila	4034	100 %	272	71 %

Jätevesilietteen suhteen liittymisaste on hyvä vakituisten asuntojen osalta vain Harjavallassa, Porissa ja Ulvilassa (Taulukko 8), kun huomioidaan jätevesiverkostoon kuuluvat kiinteistöt. Liittymisaste on kohtalainen Kokemäellä ja huono kaikkien muiden alueen kuntien osalta. Vapaa-ajan asunnoissa koko alueen liittymisaste on huono. Liittymisaste on huono koko Porin seudulla sekä vakituisten että vapaa-ajan asuntojen osalta, kun huomioidaan ainoastaan jätevesiverkoston ulkopuoliset kiinteistöt.

Jätevesilietteiden kuljetuksien arviointiin liittyy kuitenkin epävarmuuksia, sillä tyhjennysrekisteri on todettu puutteelliseksi ja lisäksi selvityksessä huomioitiin vain vuonna 2025 tapahtuneet tyhjennykset. Mikäli tyhjennysväli on siis yli 12 kk, on mahdollista, ettei kiinteistöä huomioitu tässä selvityksessä. Lisäksi ei ole tiedossa, kuinka monessa vapaa-ajan asunnossa on juokseva vesi ja tyhjennystä vaativa saostus- ja umpisäiliö tai pienpuhdistamo. Erot kiinteistöjen määrissä taulukoissa 7 ja 8 selittyvät aineistojen eroavilla kiinteistörajoilla.

Taulukko 8. Jätevesilietteen jätteenkuljetuksen liittymisaste Porin seudulla.

<b>Liittymisaste sisältäen jätevesiverkostoon kuuluvat kiinteistöt</b>				
	<b>Vakituiset asunnot</b>		<b>Vapaa-ajan asunnot</b>	
	Lukumäärä	Liittymisaste	Lukumäärä	Liittymisaste
Harjavalta	1963	89 %	33	42 %
Kokemäki	2585	67 %	807	15 %
Merikarvia	1148	55 %	1243	13 %
Nakkila	1916	60 %	44	16 %
Pomarkku	733	55 %	494	5 %
Pori	18 437	89 %	2852	20 %
Siikainen	550	26 %	589	6 %
Ulvila	3929	88 %	199	25 %
<b>Liittymisaste sisältäen vain jätevesiverkoston ulkopuoliset kiinteistöt</b>				
	<b>Vakituiset asunnot</b>		<b>Vapaa-ajan asunnot</b>	
	Lukumäärä	Liittymisaste	Lukumäärä	Liittymisaste
Harjavalta	246	13 %	19	0 %
Kokemäki	1300	33 %	768	10 %
Merikarvia	570	10 %	1115	3 %
Nakkila	824	7 %	38	3 %
Pomarkku	362	9 %	482	2 %
Pori	3240	38 %	2599	12 %
Siikainen	414	1 %	557	0 %
Ulvila	849	43 %	166	10 %

4.2 Edellytys 2: Kiinteistön haltijan järjestämä jätteenkuljetus edistää jätehuollon yleistä toimivuutta kunnassa, tukee jätehuollon alueellista kehittämistä

### **Edellytys 2 toteutuu sekajätteen, mutta ei jätevesilietteiden osalta.**

Selvityksen mukaan sekajätteen tyhjennyspalveluita on saatavilla kattavasti alueella, liittymisaste on sekajätteen suhteen pääasiassa hyvä, reklamaatiomäärät ovat suhteellisesti pieniä ja palveluiden toimivuus on yleisesti hyvä. Viranomaisilla on mahdollisuus valvoa sekajätteiden tyhjennyksiä jätteenkuljettajilta saatavien tietojen perusteella. Edellytys 2 toteutuu sekajätteen osalta ja nykyinen järjestelmä tukee jätehuollon toimivuutta ja alueellista kehittämistä.

Jätevesilietteen osalta edellytyksen täyttymisessä on puutteita. Vaikka tyhjennyspalveluita on tarjolla kattavasti, jätevesilietteen liittymisasteet ovat monissa kunnissa alhaisia ja tyhjennysrekisterin puutteellisuus lisää epävarmuutta. Tämä heikentää järjestelmän kykyä tukea alueellista kehittämistä yhdenmukaisesti kaikissa kunnissa. Kehittämällä rekisterien käyttöä ja tietojen laatua jätevesilietteiden osalta voitaisiin saada tarkempi kuva tämänhetkisistä liittymisasteista sekä toteuttaa kehitystoimenpiteitä kattavuuden parantamiseksi.

- 4.3 Edellytys 3: Kiinteistön haltijan järjestämä jätteenkuljetus ei aiheuta vaaraa tai haittaa terveydelle tai ympäristölle

**Edellytys 3 toteutuu sekajätteen, mutta ei jätevesilietteiden osalta.**

Ammattimaiset kuljetusyrietykset ovat rekisteröityjä ja noudattavat määräyksiä, sekajätteen tyhjennysvälien poikkeamat ovat harvinaisia ja reklamaatiot vähäisiä. Eri yritysten reiteissä esiintyy jonkin verran päällekkäisyyksiä, mikä voi lisätä alueellista liikennöintiä. Selvityksen mukaan yritykset pyrkivät kuitenkin välttämään vajaalla kuormalla ajamista reittisuunnittelulla. Selvitykseen käytettävissä olevien tietojen perusteella edellytys 3 toteutuu sekajätteen osalta.

Selvityksessä viranomaiset raportoivat muutamia ilmoituksia ylitäytyneistä jätevesikaivoista ja ympäristöhaitoista vuosittain (toistuvia mutta ei laaja-alaisia), ja myös liittymisasteiden alhaisuus sekä tyhjennysrekisterin puutteellisuus lisäävät riskiä, ettei haittoja kyetä systemaattisesti havaitsemaan tai ehkäisemään. Selvityksen arvion perusteella yli 50 % Porin jätehuoltojaoston toimialueella syntyvästä jätevesilietteestä ei päädy jätehuoltomääräysten vaatimusten mukaisesti asianmukaiseen käsittelyyn. Huomionarvoista on erityisesti jätevesiverkoston ulkopuolella olevien vakituisten asuntojen huono liittymisaste saostus- ja umpisäiliölietteen kuljetusjärjestelmään. Arvioon liittyy epävarmuuksia kiinteistöjen jätevesijärjestelmien osalta, sekä jätevesilietteen kuljetusrekisterin osalta oli tiedossa, että rekisteri ei ollut selvityksen toteuttamishetkellä täysin ajantasainen. Selvityksessä ei lisäksi huomioitu mahdollisia yli 12 kuukauden tyhjennysvälejä selvityksen pohjautuessa vuoden 2025 SIIRTO-rekisterin tietoihin. Jätevesilietteen osalta kuljetusrekisterin tietopuutteet eivät kuitenkaan yksin vaikuta arvioon edellytyksen 3 toteutumisesta. Edellytys 3 ei toteudu jätevesilietteiden suhteen, koska lietteen kuljetusjärjestelmän liittymisasteet ovat alhaiset ja viranomaiskyselyn perusteella on tunnistettu riski ympäristön tai terveyden vaarantumiselle.

- 4.4 Edellytys 4: Kiinteistön haltijan järjestämän jätteenkuljetusjärjestelmän vaikutukset arvioidaan kokonaisuutena myönteisiksi ottaen erityisesti huomioon vaikutukset kotitalouksien asemaan sekä yritysten ja viranomaisten toimintaan.

**Edellytys 4 toteutuu sekajätteen osalta, mutta jätevesilietteiden suhteen vain osittain.**

Sekajätteen suhteen arvio kokonaisuutena on pääosin myönteinen. Kiinteistön haltijan järjestämässä jätteenkuljetuksessa asukastyytyväisyys on asukaskyselyn vastausten mukaan korkeaa (esim. 79 % antoi arvosanaksi "hyvä") ja kotitalouksille palvelu toimii. Alueen kunnissa toimii useampi jätteenkuljettaja, jolloin valinnanvapaus säilyy. Yritykset korostavat joustavuutta ja kilpailun etuja, mutta toisaalta jätehuolto- ja ympäristöviranomaiset ja kunnallinen jätehuolto- ja ympäristöviranomaiset näkevät kuntamallissa etuja ohjattavuuden ja valvonnan kannalta sekä mahdollisuuden tarjota jätehuollon palveluja yhden luukun -periaatteella. Kuljetusyrietyksien näkemyksen mukaan järjestelmän kunnallistaminen aiheuttaisi työpaikkojen menetyksiä sekä mahdollisesti yritystoiminnan lopettamista. Kyselyvastausten perusteella on tulkittavissa, että jätehuolto- ja ympäristöviranomaisien resurssit eivät tällä hetkellä riitä kiinteistön haltijan järjestämän jätteenkuljetuksen ohjaamiseen ja valvontaan. Kunnan järjestämässä jätehuollossa työmäärän ennakoitaan vähenemän, jolloin olemassa olevat resurssit riittäisivät paremmin lakisääteisiin velvoitteisiin.

Jätevesilietteen suhteen arvio on varovaisen myönteinen. Palvelut ovat saatavilla ja hinnat pääosin kohtuullisia, mutta alhaiset liittymisasteet ja rekisteritietojen puutteet heikentävät kotitalouksien aseman tasa-arvoisuutta ja viranomaistoiminnan ennakoitavuutta. Kuitenkin kuljetusyrityksien näkemyksen mukaan järjestelmän kunnallistaminen aiheuttaisi työpaikkojen menetyksiä sekä mahdollisesti yritystoiminnan lopettamista kokonaan. Jätevesilietteiden osalta kunnan järjestämään jätehuoltoon siirtymisellä ennakoidaan olevan samoja vaikutuksia viranomaisten työmääriin kuin sekajätteen osalta.

#### 4.5 Yhteenvedo ehtojen täyttymisestä kunnittain

Käytettävissä oleviin tietoihin pohjautuen selvityksen yhteenvedona todetaan, että Porin seudun jätehuoltojaoston alueella kiinteistön haltijan järjestämä sekalaisen yhdyskuntajätteen jätteenkuljetus täyttää jätelain 37 §:n ehdot luotettavuuden, alueellisen kehittämisen, kattavuuden sekä kokonaisuomenteisuuden osalta nykyisessä kiinteistön haltijan järjestämässä jätteenkuljetuksessa.

Sen sijaan Porin seudun jätehuoltojaoston alueella saostus- ja umpisäiliölietteen osalta kiinteistön haltijan järjestämä jätteenkuljetus ei täytä kaikkia jätelain 37 §:n edellytyksiä nykyisessä kiinteistön haltijan järjestämässä jätteenkuljetuksessa.

#### 4.6 Osallistaminen, kuuleminen ja lausunnot

Porin seudulla toimiville sekalaisten yhdyskuntajätteen sekä saostus- ja umpisäiliölietteen kuljetusyrityksille järjestettiin infotilaisuus Porissa 28.4. Tilaisuudessa esiteltiin selvityksen alustavat tulokset ja käytiin keskustelua selvityksen toteuttamisesta, tuloksista sekä kuljetusjärjestelmäpäätöksiin liittyvästä prosessista. Tilaisuuteen osallistui yhteensä 25 henkilöä, jotka edustivat alueella toimivia kuljetusyrityksiä. Osallistujilla oli tilaisuudessa mahdollisuus esittää näkemyksiään kuljetusjärjestelmän nykytilasta sekä kommentoida selvityksen tuloksia.

Kuntien edustajille, Porin seudun jätehuoltojaoston jäsenille ja muille sidosryhmille järjestetään tilaisuus 2.6.2026 Porissa, jossa sidosryhmät kuulevat ja pääsevät keskustelemaan selvitystyön tuloksista.

## Lähteet

Hallituksen esitys eduskunnalle jätelaiksi ja eräksi siihen liittyviksi laeiksi. HE 199/2010 vp.  
<https://www2.eduskunta.fi/FI/Vaski/sivut/trip.aspx?triptype=ValtiopaivaAsiat&docid=he+199/2010>

Jätelaki (646/2011)

Jätelakiopas – Yhdyskuntajätehuoltoa ohjaavat säännökset. Ympäristöhallinnon ohjeita 5/2015. Ympäristöministeriö, ympäristönsuojeluosasto.

<https://julkaisut.valtioneuvosto.fi/server/api/core/bitstreams/857e624f-a90e-451b-82a0-0c6739bc237b/content>

Kuntaliitto. 2022. Kuntien pinta-alat ja asukastiheydet.

<https://www.kuntaliitto.fi/kuntaliitto/tietotuotteet-ja-palvelut/kaupunkien-ja-kuntien-lukumaarat-ja-vaestotiedot/kuntien-pinta-alat-ja-asukastiheydet>

LCA Consulting. 2018. Sako- ja umpikaivolietteen keräys ja käsittely Lounais-Suomen Jätehuolto Oy:n toimialueella.

Porin seudun jätehuoltojaoston alueen jätehuoltomääräykset 1.1.2023, päivitetty 1.9.2023.

[https://cms.pori.fi/uploads/sites/2/2023/09/porin-seudun-jatehuoltomaaraykset-1.1.2023\\_paivitetty-1.9.2023.pdf](https://cms.pori.fi/uploads/sites/2/2023/09/porin-seudun-jatehuoltomaaraykset-1.1.2023_paivitetty-1.9.2023.pdf)

Sweco. 2020. Sako- ja umpikaivolietteselvitys. Selvitys kunnan jätehuoltovastuulla olevien sakoja umpikaivolietteiden vastaanotto- ja käsittelyvaihtoehtojen kartoittamiseksi Lounais-Suomen Jätehuolto Oy:n toiminta-alueella. Sweco Ympäristö Oy.

## LIITE 1. Viranomaiskysely

### **Kysymykset sekajätteen jätteenkuljetusjärjestelmästä Porin seudulla**

**Huom.** Kyselyssä Porin seudulla tarkoitetaan seuraavia kuntia: Harjavalta, Kokemäki, Merikarvia, Nakkila, Pomarkku, Pori, Siikainen ja Ulvila

#### **Alueelliset eroavaisuudet**

1. Onko Porin seudulla alueita, joissa sekalaisen yhdyskuntajätteen kuljetuspalveluita ei tarjota? Jos on niin miksi, missä ja kuinka paljon kiinteistöjä ja/tai asukkaita on kuljetuspalveluiden ulkopuolella?
2. Onko Porin seudulla alueita, joissa saostus- ja umpisäiliölietteiden tyhjennys- ja kuljetuspalveluita ei tarjota? Jos on niin miksi, missä ja kuinka paljon kiinteistöjä ja/tai asukkaita on kuljetuspalveluiden ulkopuolella?
3. Poikkeavatko seudun kunnat toisistaan jätehuoltoon liittyvien viranomaistehtävien hoitamisen kannalta? Jos poikkeavat niin miten?

#### **Resurssien ja rekisterin käyttö**

4. Kuinka paljon käytätte vuosittain resursseja jätehuoltoon liittyen (henkilötyökuukaudet)? Mihin resurssit kohdentuvat sekajätteiden ja saostus- ja umpisäiliölietteiden osalta?
5. Miten koet viranomaisten käytännön mahdollisuudet seurata ja valvoa jäteastioiden ja jätevesikaivojen tyhjennyksiä ja jätteenkuljetusta omassa työssäsi?
6. Hyödynnättekö toiminnassanne jätelain 143 §:n mukaista rekisteriä jätteenkuljetuksista? Miten?
7. Ovatko lietteiden toimituspaikat (jätelaitokset, puhdistamot) riittäviä alueen tarpeisiin?

#### **Tietojen toimittaminen ja reklamaatiot**

8. Kuinka hyvin kuljetusyritykset noudattavat tietojen toimittamisvelvoitetta?
9. Onko tietoonne tullut ongelmia lietteiden suhteen, kuten ylitäyttyneitä kaivoja, ympäristöhaittoja tai valumia?
10. Antamienne reklamaatioiden ja huomautusten määrä kunnan alueella toimiville jätteiden kuljetusyrityksille sekä jätevesilietteiden kuljetusyrityksille vuonna 2025. Kirjaa reklamaatioiden ja huomautusten määrä sekä syy (esim. tyhjennyshinnat, astioita/kaivoja ei tyhjennetä sovittuna ajankohtana, roskaantuminen, tyhjennysten toimivuus jne.).

#### **Jätteenkuljetusjärjestelmä**

11. Oletteko havainneet ongelmia hinnoittelun kohtuullisuudessa tai läpinäkyvyydessä?
12. Onko jätteenkuljetusjärjestelmän muodolla käsityksenne mukaan vaikutusta kiinteistöjen jätehuollon liittymisprosenttiin? Entä jätevesikaivojen tyhjennykseen liittymiseen?
13. Pisin jätehuoltomääräyksien mukainen jäteastian tyhjennysväli sekajätteelle on Porin seudulla 8 viikkoa. Haetaanko viranomaisilta paljon määräyksistä poikkeavia tyhjennysvälejä?

14. Onko nykyisestä kiinteistön haltijan järjestämästä jätteenkuljetuksesta aiheutunut vaaraa tai haittaa terveydelle tai ympäristölle? Jos on, niin mitä ja miten?
15. Koetko, että nykyinen jätteenkuljetusjärjestelmä vaikuttaa jätehuollon kehittämiseen Porin seudulla?
16. Vaikuttaako jätteenkuljetusjärjestelmä yhteistyöhön kunnan, yritysten ja viranomaisten välillä?
17. Kumpi kuljetusjärjestelmä (kiinteistönhaltijan vai kunnan järjestämä) mielestänne tukee paremmin viranomaisen toimintaa? Perustele vastauksesi.
18. Muut avoimet kommentit alueen jätehuoltojärjestelmään liittyen.

## LIITE 2: Kuljetusyrityskysely – sekajäte

### Kysymykset jätteenkuljetusjärjestelmästä Porin seudulla

**Huom.** Kyselyssä Porin seudulla tarkoitetaan seuraavia kuntia: Harjavalta, Kokemäki, Merikarvia, Nakkila, Pomarkku, Pori, Siikainen ja Ulvila

#### Yrityksen taustatiedot, henkilöstö ja jätteenkäsittely

1. Yrityksen nimi
2. Kuinka suuri oli yrityksenne liikevaihto vuonna 2025?
3. Missä alueen kunnissa tarjoatte jätteenkuljetuspalveluita?
4. Kuinka monta henkilöä jätehuoltopalveluiden tuottaminen työllistää yrityksessänne Porin seudulla?
  - a. Kuljetuksessa (hlö)
  - b. Hallinnossa (hlö)
5. Jos kuljetusjärjestelmä muuttuisi alueella kunnan järjestämäksi jätteenkuljetusjärjestelmäksi, olisiko sillä vaikutusta yrityksessänne työllisten määrään (henkilö/prosentuaalinen muutos)?
6. Kuinka paljon keräsitte alueen kotitalouksilta sekajätettä (tonnia) vuonna 2025?
7. Minne alueen kotitalouksilta kerätty sekajäte toimitettiin ja miten se käsiteltiin vuonna 2025?

#### Kuljetuskalusto ja -reitit

8. Kuinka paljon eri kuljetuskalustoa (kpl) teillä on?
  - a. EURO 6
  - b. EURO 5
  - c. EURO 4
  - d. Kaasuautot
  - e. Sähköautot
  - f. Muut, mitkä?
9. Tarvitaanko sekalaisen yhdyskuntajätteen keräämiseen erityiskalustoa (monilokeroautoja, nostolaitteita tms.) joillain alueilla, jos tarvitaan niin missä?
10. Kuinka paljon ajokilometrejä teillä tulee Porin seudulla vuodessa?
11. Miten alueen kotitalouksien sekajätteen kuljetukset optimoidaan?
12. Tehdäänkö kotitalouksien sekajätteen kuljetusta tiettyinä päivinä ja kellonaikoina?
13. Onko teillä kapasiteettia ottaa uusia asiakkaita kattavasti koko alueella?

#### Palvelut, hinnoittelu ja laskutus

14. Miten jätehuoltopalvelut hinnoitellaan? Mitkä tekijät hintaan vaikuttavat?

15. Onko alueen kunnissa tai kuntien sisällä eri alueilla erilaisia hinnastoja? Jos on, niin mistä erot johtuvat?
16. Onko asiakkailleen toimitettavissa jätelaskuissa eroteltuina käsittelyn ja kuljetuksen osuudet?
17. Onko teillä asiakkaita, joilla on jätehuoltomääräyksistä poikkeava sekajäteastian tyhjennysväli (jätehuoltomääräykset: pisin tyhjennysväli sekajätteelle 8 viikkoa)? Jos on, niin kuinka monta ja mistä poikkeamat johtuvat?
18. Onko tilanteita, joissa jäteastiaa ei jostain syystä käydä tyhjentämässä sovittuna ajankohtana? Jos on, niin millaisissa tilanteissa?
19. Jätteenkuljetusjärjestelmäselvityksessä (Jätelaki 35 § ja 37§ kohtuulliset ja syrjimättömät ehdot) hyödynnetään tyhjennyspistekohtaisia hintatietoja. Pyydämme toimittamaan palveluhinnaston sekä esimerkkilaskun sähköpostin liitteenä.

*Ehtojen kohtuullisuutta ja syrjimättömyyttä tarkastellaan arvioimalla jätehuollon hintatasoa ja sen vaihteluita sekä hinta-laatusuhteita ottaen huomioon jätteen haltijoiden yhdenvertainen oikeus saada tarvittavaa palvelua. Kohtuulliset ja syrjimättömät ehdot jätteenkuljetuspalveluissa tarkoittavat sitä, että kaikille jätteen haltijoille on tarjolla tarpeen mukaan samantasoista palvelua samanlaisin ehdoin. Erot palvelun laadussa tai hinnoissa eivät automaattisesti tee palvelujen ehtoja syrjiviksi, jos erot ovat kohtuulliset ja perustuvat tuotantorakenteeseen eli esimerkiksi etäisyyksiin, tyhjennyskertoihin tai keräysalueen astiamäärään.*

### **Reklamaatiot ja onnettomuudet**

20. Teille tulleiden reklamaatioiden määrä ja syyt asiakkailtanne vuonna 2025.
21. Teille tulleiden reklamaatioiden määrä ja syyt viranomaisilta vuonna 2025.
22. Keräilyssä ja kuljetuksessa tapahtuneet onnettomuudet (työtaturmat ja muut esim. liikenneonnettomuudet) vuonna 2025.
  - a. Omaisuusvahinkojen määrä (kpl)
  - b. Henkilövahinkojen määrä (kpl)

### **Jätteenkuljetusjärjestelmä**

23. Onko teillä suunniteltu uusia investointeja (esim. käsittelylaitos, sähkö- tai kaasuautot tms.) tai muuta jätehuollon kehitystä, joihin vaikuttaa se mikä jätteenkuljetusjärjestelmä alueella on käytössä?
24. Vaikuttaako nykyinen jätteenkuljetusjärjestelmä yhteistyöhön kunnan, yritysten ja viranomaisten kanssa? Miten?
25. Miten toimitatte viranomaiselle ajantasaiset tiedot tyhjennyksistä ja asiakasmääristä? Kuinka usein?
26. Kumpi kuljetusjärjestelmä (kiinteistönhaltijan vai kunnan järjestämä) mielestänne tukee paremmin yrityksen toimintaa? Perustele vastauksesi.
27. Muut avoimet kommentit Porin seudun jätteenkuljetusjärjestelmään liittyen.

### LIITE 3: Kuljetusyrittäjäkysely – liitteet

## Kysymykset jätteenkuljetusjärjestelmästä Porin seudulla

**Huom.** Kyselyssä Porin seudulla tarkoitetaan seuraavia kuntia: Harjavalta, Kokemäki, Merikarvia, Nakkila, Pomarkku, Pori, Siikainen ja Ulvila

### Yrityksen taustatiedot, henkilöstö ja jätteenkäsittely

1. Yrityksen nimi
2. Kuinka suuri oli yrityksenne liikevaihto vuonna 2025?
3. Missä alueen kunnissa tarjoatte lietteidenkuljetuspalveluita?
4. Kuinka monta henkilöä jätehuoltopalveluiden tuottaminen työllistää yrityksessänne Porin seudulla?
  - a. Kuljetuksessa (hlö)
  - b. Hallinnossa (hlö)
5. Jos kuljetusjärjestelmä muuttuisi alueella kunnan järjestämäksi jätteenkuljetusjärjestelmäksi, olisiko sillä vaikutusta yrityksessänne työllisten määrään (henkilö/prosentuaalinen muutos)?
6. Kuinka paljon keräsitte alueen kotitalouksilta saostus- ja umpisäiliölietteitä (tonnia) vuonna 2025?
7. Minne alueen kotitalouksilta kerätyt lietteet toimitettiin ja miten ne käsiteltiin vuonna 2025?

### Kuljetuskalusto ja -reitit

8. Minkälaisia kuljetusajoneuvoja teillä on käytössä ja kuinka monta (kpl)?
9. Onko teillä käytössä toimenpiteitä hajuhaittojen, vuotojen ja ympäristöhaittojen ehkäisemiseen?
10. Miten alueen kotitalouksien lietteiden kuljetukset optimoidaan?
11. Tehdäänkö kotitalouksien lietteiden kuljetusta tiettyinä päivinä ja kellonaikoina?
12. Ovatko lietteiden toimituspaikkojen kapasiteetti tai aukioloajat koskaan rajoittaneet toimintaanne?

### Palvelut, hinnoittelu ja laskutus

13. Miten tyhjennys- ja kuljetuspalvelut hinnoitellaan? Mitkä tekijät hintaan vaikuttavat? Onko alueen kunnissa tai kuntien sisällä eri alueilla erilaisia hinnastoja? Jos on, niin mistä erot johtuvat?
14. Onko asiakkaillenne toimitettavissa jätelaskuissa eroteltuina käsittelyn ja kuljetuksen osuudet?
15. Mikä on tyypillinen vasteaikanne tyhjennystilaukseen?

16. Onko tilanteita, joissa kaivoa ei jostain syystä käydä tyhjentämässä sovittuna ajankohtana? Jos on, niin millaisissa tilanteissa?
17. Onko teillä ruuhka-aikoja, jolloin palvelun saatavuus heikkenee?
18. Jätteenkuljetusjärjestelmäselvityksessä (Jätelaki 35 § ja 37§ kohtuulliset ja syrjimättömät ehdot) hyödynnetään tyhjennyspistekohtaisia hintatietoja. Pyydämme toimittamaan palveluhinnaston sekä esimerkkilaskun sähköpostin liitteenä.

*Ehtojen kohtuullisuutta ja syrjimättömyyttä tarkastellaan arvioimalla jätehuollon hintatasoa ja sen vaihteluita sekä hinta-laatusuhteita ottaen huomioon jätteen haltijoiden yhdenvertainen oikeus saada tarvittavaa palvelua. Kohtuulliset ja syrjimättömät ehdot jätteenkuljetuspalveluissa tarkoittavat sitä, että kaikille jätteen haltijoille on tarjolla tarpeen mukaan samantasoista palvelua samanlaisin ehdoin. Erot palvelun laadussa tai hinnoissa eivät automaattisesti tee palvelujen ehtoja syrjiviksi, jos erot ovat kohtuulliset ja perustuvat tuotantorakenteeseen eli esimerkiksi etäisyyksiin, tyhjennyskertoihin tai keräysalueen astiamäärään.*

### **Reklamaatiot ja onnettomuudet**

19. Teille tulleiden reklamaatioiden määrä ja syyt asiakkailtanne vuonna 2025.
20. Teille tulleiden reklamaatioiden määrä ja syyt viranomaisilta vuonna 2025.
21. Keräilyssä ja kuljetuksessa tapahtuneet onnettomuudet (työtapaturmat ja muut esim. liikenneonnettomuudet) vuonna 2025.
  - a. Omaisuusvahinkojen määrä (kpl)
  - b. Henkilövahinkojen määrä (kpl)

### **Jätteenkuljetusjärjestelmä**

22. Onko teillä suunniteltu uusia investointeja (esim. käsittelylaitos, sähkö- tai kaasuaivot tms.) tai muuta jätehuollon kehitystä, joihin vaikuttaa se mikä jätteenkuljetusjärjestelmä alueella on käytössä?
23. Vaikuttaako nykyinen jätteenkuljetusjärjestelmä yhteistyöhön kunnan, yritysten ja viranomaisten kanssa? Miten?
24. Miten toimitatte viranomaiselle ajantasaiset tiedot tyhjennyksistä ja asiakasmääristä? Kuinka usein?
25. Kumpi kuljetusjärjestelmä (kiinteistönhaltijan vai kunnan järjestämä) mielestänne tukee paremmin yrityksenne toimintaa? Perustele vastauksesi.
26. Muut avoimet kommentit Porin seudun jätteenkuljetusjärjestelmään liittyen.

#### LIITE 4: Jätehuoltoyhtiökysely

### **Kysymykset sekajätteen jätteenkuljetusjärjestelmästä Porin seudulla**

**Huom.** Kyselyssä Porin seudulla tarkoitetaan seuraavia kuntia: Harjavalta, Kokemäki, Merikarvia, Nakkila, Pomarkku, Pori, Siikainen ja Ulvila

#### **Yrityksen taustatiedot, henkilöstö ja jätteenkäsittely**

1. Yrityksen nimi
2. Kuinka suuri oli yrityksenne liikevaihto vuonna 2025?
3. Mille alueen kunnille tarjoatte jätteenkäsittelypalveluita?
4. Kuinka monta henkilöä jätehuoltopalveluiden tuottaminen työllistää yrityksessänne Porin seudulla?
  - a. Kuljetuksessa (hlö)
  - b. Hallinnossa (hlö)
5. Jos kuljetusjärjestelmä muuttuisi alueella kunnan järjestämäksi jätteenkuljetusjärjestelmäksi, olisiko sillä vaikutusta yrityksessänne työllisten määrään (henkilö/prosentuaalinen muutos)?

#### **Reklamaatiot**

6. Teille tulleiden reklamaatioiden ja huomautusten määrä Porin seudulla vuonna 2025. Kirjaa reklamaatioiden ja huomautusten määrä ja syy.
7. Antamienne reklamaatioiden ja huomautusten määrä Porin seudulla toimiville jätteiden kuljetusyrityksille kiinteistön haltijan järjestämästä jätteiden kuljetuksesta vuonna 2025. Kirjaa reklamaatioiden ja huomautusten määrä ja syy.

#### **Palvelut ja jätteenkuljetusjärjestelmä**

8. Miten näette jätehuoltopalvelujenne muuttuvan, jos jätteiden kuljetusjärjestelmä muuttuu kunnan järjestämäksi Porin seudulla?
9. Vaikuttaako kuljetusjärjestelmä (kiinteistönhaltijan/kunnan järjestämä) jätteiden käsittelyyn ja etusijajärjestyksen toteutumiseen?
10. Mikä on näkemyksenne nykyisen järjestelmän ympäristövaikutuksista verrattuna kunnan järjestämään kuljetukseen?
11. Onko Porin seudulla kunnan järjestämää paikkaavaa jätteenkeräystä? Jos on, miten tähän ratkaisuun on päädytty?
12. Vaikuttaako jätteenkuljetusjärjestelmä yhteistyöhön kuntien, yritysten ja viranomaisten kanssa? Millaista yhteistyötä teette näiden jätehuollon toimijoiden kanssa?
13. Onko teillä suunniteltu uusia investointeja tai muuta jätehuollon kehitystä, mihin kuljetusjärjestelmällä on vaikutusta? Entä edellyttäisikö kunnan järjestämään jätehuoltoon siirtyminen uusia investointeja (esim. kuljetuskalustoon)?

14. Kumpi kuljetusjärjestelmä (kiinteistönhaltijan vai kunnan järjestämä) mielestänne tukee paremmin yhtiönne toimintaa? Perustele vastauksesi.

15. Muut avoimet kommentit Porin seudun jätteenkuljetusjärjestelmään liittyen.

## LIITE 5: Vesilaitoskysely

### **Kysymykset sako- ja umpikaivolietteenkuljetusjärjestelmästä Porin seudulla**

**Huom.** Kyselyssä Porin seudulla tarkoitetaan seuraavia kuntia: Harjavalta, Kokemäki, Merikarvia, Nakkila, Pomarkku, Pori, Siikainen ja Ulvila

#### **Yrityksen taustatiedot, henkilöstö ja jätteenkäsittely**

19. Yrityksen nimi
20. Kuinka suuri oli yrityksenne liikevaihto vuonna 2025?
21. Mille alueen kunnille tarjoatte puhdistamopalveluita?
22. Kuinka monta henkilöä jätehuoltopalveluiden tuottaminen työllistää yrityksessänne Porin seudulla?
  - Kuljetuksessa (hlö)
  - Hallinnossa (hlö)
23. Jos kuljetusjärjestelmä muuttuisi alueella kunnan järjestämäksi jätteenkuljetusjärjestelmäksi, olisiko sillä vaikutusta yrityksessänne työllisten määrään (henkilö/prosentuaalinen muutos)?

#### **Kapasiteetti**

24. Mitkä ovat puhdistamonne vastaanottoajat ja kapasiteetti saostus- ja umpikaivolietteilte?
25. Onko ruuhkahuippuja, jolloin vastaanotto on kuormittunut?
26. Onko teillä ollut kapasiteettiongelmia tai rajoituksia saostus- ja umpikaivolietteiden laatuvaatimuksissa?

#### **Tietojen toimittaminen ja reklamaatiot**

27. Ovatko kuljetusyrityksiltä saadut toimitustiedot (määrät, asiakkaat, laadut) riittävät ja ajantasaiset?
28. Teille tulleiden reklamaatioiden ja huomautusten määrä Porin seudulla vuonna 2025. Kirjaa reklamaatioiden ja huomautusten määrä ja syy.
29. Antamienne reklamaatioiden ja huomautusten määrä Porin seudulla toimiville saostus- ja umpikaivolietteiden kuljetusyrityksille kiinteistön haltijan järjestämästä jätteiden kuljetuksesta vuonna 2025. Kirjaa reklamaatioiden ja huomautusten määrä ja syy.

#### **Palvelut ja jätteenkuljetusjärjestelmä**

30. Miten hinnoittelu lietteiden vastaanotossa muodostuu?
31. Miten näette jätehuoltopalvelujenne muuttuvan, jos kuljetusjärjestelmä muuttuu kunnan järjestämäksi Porin seudulla?

32. Vaikuttaako kuljetusjärjestelmä yhteistyöhön kuntien, yritysten ja viranomaisten kanssa? Millaista yhteistyötä teette näiden jätehuollon toimijoiden kanssa?
33. Onko teillä suunniteltu uusia investointeja tai muuta toiminnan kehitystä, mihin kuljetusjärjestelmällä on vaikutusta? Entä edellyttäisikö kunnan järjestämään jätehuoltoon siirtyminen uusia investointeja (esim. sako- ja umpikaivolietteen vastaanottokapasiteettiin, tmv.)?
34. Muut avoimet kommentit Porin seudun jätteenkuljetusjärjestelmään liittyen.

## LIITE 6: Asukaskysely

### Arvoisa vastaanottaja,

Porin seudun jätehuoltojaosto on päättänyt hankkia selvityksen jätteiden kuljetusjärjestelmän toimivuudesta alueellaan. Osana selvitystä kartoitetaan asukkaiden tyytyväisyyttä nykyiseen jätteenkuljetusjärjestelmään. Tämä kysely on lähetetty satunnaisotannalla valituille 1500 henkilölle. Kyselyn toteuttaa ulkopuolinen konsultti Ramboll Finland Oy.

Pyydämme Teitä vastaamaan kysymyksiin ensisijaisesti sähköisesti osoitteessa <https://link.webropol.com/s/porinseudunasukaskysely> tai lukemalla oheisen QR-koodin mobiililaitteellanne. Vaihtoehtoisesti voitte vastata alla oleviin kysymyksiin ja postittaa lomakkeen konsultille kyselylomakkeen ohessa toimitetulla vastauskuorella.



Kyselyyn voi vastata vain kerran. Kyselyn avulla jätehuoltojaosto valvoo jätelain vaatimusten mukaisesti jätehuollon toimivuutta, vaikutuksia ja kehitystarpeita, kuljetuspalveluiden kattavuutta ja luotettavuutta sekä palveluiden ehtojen kohtuullisuutta ja syrjimättömyyttä.

Kaikkia vastaajien henkilötietoja käsitellään ehdottoman luottamuksellisina ja vain kyselyn tarkoituksen mukaisesti. Tiedot poistetaan, kun vastaukset on analysoitu. Yksittäisiä vastauksia ei tulla esittämään yhdellekään konsultin ulkopuoliselle taholle. Henkilötietojen käsittelytoimien kuvaus liitteenä (Liite 1).

Lisätietoja kyselystä antaa tarvittaessa Ramboll Finland Oy:stä projektipäällikkö Aki Finér (puh. +358 44 529 9605, s-posti aki-heikki.finer@ramboll.fi). **Pyydämme vastaamaan kyselyyn 15.2.2026 mennessä. Halutessasi voit osallistua kahden 50 euron arvoisen S-ryhmän lahjakortin arvontaan.**

Vastausohje: Jos asutte **rivitalossa**, vastatkaa vain kysymyksiin 1–8 ja 20.  
Jos asutte **pientalossa**, vastatkaa kysymyksiin 1–20.

#### 1. Vastajaan yhteystiedot

Osoite: \_\_\_\_\_  
Postinumero: \_\_\_\_\_

#### 2. Missä kunnassa sijaitsevaa kiinteistöä vastauksenne koskevat?

Harjavalta  Kokemäki  Merikarvia  Nakkila  
 Pomarkku  Pori  Siikainen  Ulvila

#### 3. Millaisella alueella kiinteistö, jota vastaukset koskevat, sijaitsee?

Taajamassa  Haja-asutusalueella

#### 4. Minkälaisen kiinteistön jätehuoltoa vastauksenne koskee?

Omakotitalo  Rivitalo

#### 5. Miten jätevesien käsittely on hoidettu kiinteistöllänne?

Kiinteistö kuuluu jätevesiverkostoon  Oma saostus- tai umpisäiliö  Oma pienpuhdistamo  Muuten, miten? \_\_\_\_\_

#### 6. Minkä jätteiden erilliskeräys teillä on kiinteistöllänne?

Sekajäte	<input type="checkbox"/> Kyllä	<input type="checkbox"/> Ei
Biojäte	<input type="checkbox"/> Kyllä	<input type="checkbox"/> Ei
Kompostori	<input type="checkbox"/> Kyllä	<input type="checkbox"/> Ei
Kartonkipakkaukset	<input type="checkbox"/> Kyllä	<input type="checkbox"/> Ei
Muovipakkaukset	<input type="checkbox"/> Kyllä	<input type="checkbox"/> Ei
Lasipakkaukset	<input type="checkbox"/> Kyllä	<input type="checkbox"/> Ei
Metalli	<input type="checkbox"/> Kyllä	<input type="checkbox"/> Ei
Muu jättejää	<input type="checkbox"/> Kyllä, mikä? _____	<input type="checkbox"/> Ei

#### 7. Onko teillä ollut ongelmia jätteenkuljetuspalveluiden kanssa?

Ei ongelmia  Useita jätteautoja käy kadulla  Muita ongelmia, mitä? \_\_\_\_\_  
 Keräyspaikan roskaantuminen  Keräysastiat liian täysiä \_\_\_\_\_  
 Kaivon ympäristön likaantuminen \_\_\_\_\_

#### 8. Minkä arvosanan annatte jätteenkuljetuspalvelulenne?

Hyvä  Melko hyvä  Tyydyttävä  Melko huono  Huono  En osaa sanoa

#### 9. Onko teillä käytössä yhteiskeräysastia toisen kiinteistön (esimerkiksi naapurin) kanssa?

Sekajäte  Kyllä  Ei  
Biojäte  Kyllä  Ei

**10. Mikäli teillä on käytössä yhteiskeräysastiat, onko asiasta ilmoitettu jätteenkuljettajalle ja jätehuoltojaostolle?**

- Ilmoitettu jätteenkuljettajalle  Ilmoitettu jätehuoltojaostolle  
 Ei ole ilmoitettu, miksi? \_\_\_\_\_

**11. Mitkä ovat jäteastioidenne ja jätevesilietteenne tyhjennysvälit?**

- |   |   |   |
|---|---|---|
| Sekajäte                                  | Biojäte                                   | Jätevesiliete                             |
| <input type="checkbox"/> 1 viikko         | <input type="checkbox"/> 1 viikko         | <input type="checkbox"/> 1–3 kuukautta    |
| <input type="checkbox"/> 2 viikkoa        | <input type="checkbox"/> 2 viikkoa        | <input type="checkbox"/> 3–6 kuukautta    |
| <input type="checkbox"/> 3 viikkoa        | <input type="checkbox"/> 3 viikkoa        | <input type="checkbox"/> 6–12 kuukautta   |
| <input type="checkbox"/> 4 viikkoa        | <input type="checkbox"/> 4 viikkoa        | <input type="checkbox"/> yli 12 kuukautta |
| <input type="checkbox"/> Muu, mikä? _____ | <input type="checkbox"/> Muu, mikä? _____ | <input type="checkbox"/> Muu, mikä? _____ |

**12. Oletteko hakenut jätehuoltojaostolta jäteastian pidennettyä tyhjennysväliä?**

- Kyllä  Ei  Olen sopinut kuljettajan kanssa

**13. Mikä on sekajätteen jäteastianne astiakoko?**

- 120–140 litraa  600–660 litraa  Muu, mikä? \_\_\_\_\_  
 240 litraa  Syväkeräysastia  
 360 litraa  Monilokeroastia

**14. Miten ja millä kriteereillä valitsitte sekajätteen-/lietteenkuljetusyrityksen?**

- Tuttava suositteli  Hintaa  Muuten, miten? \_\_\_\_\_  
 Naapurilla oli sama yritys  Hyvä maine \_\_\_\_\_  
 Mainoksen/markkinoinnin perusteella  Hyvä asiakaspalvelu \_\_\_\_\_  
 Edellinen kiinteistön omistaja  Laadukas kalusto \_\_\_\_\_  
käytti samaa yritystä  Kilpailutin eri yrityksiä

**15. Oletteko kilpailuttanut tai vaihtanut sekajätteen-/lietteenkuljetusyritystä viimeisen 5 vuoden aikana?**

- Ei  Kyllä, syynä hintatason tarkistaminen / halvemman tyhjennysinnan tavoittelu  Kyllä, syynä edellinen yritys lopetti toimintansa  
 Kyllä, syynä muutto  Kyllä, muu syy, mikä \_\_\_\_\_

**16. Oletteko saaneet tyhjennys- ja kuljetuspalveluita helposti?**

- Kyllä, jätteen osalta  Kyllä, lietteen osalta  Ei

**17. Tiedätkö, mikä on asuinalueenne yleinen sekajätteen-/lietteenkuljetuksen hintataso?**

- Kyllä, jätteen osalta  Kyllä, lietteen osalta  Ei

**18. Mikä on sekajäteastianne yhden tyhjennyskerran veroton (alv 0 %) hinta? Pyydämme lähettämään vastauksen liitteenä oman jätelaskunne tai lähettämään sen sähköpostilla osoitteeseen [aki-heikki.finer@ramboll.fi](mailto:aki-heikki.finer@ramboll.fi)**

Tyhjennys hinta: \_\_\_\_\_ € / tyhjennyskerta (alv 0 %)

Käsittely-/kuljetushinta: \_\_\_\_\_ € / tyhjennyskerta (alv 0 %)

**19. Mikä on jätevesilietteenne yhden tyhjennyskerran yhteenlaskettu veroton (alv 0 %) hinta (tyhjennys + käsittely + mahdolliset lisät)?**

Yhteenlaskettu hinta: \_\_\_\_\_ € / tyhjennyskerta (alv 0 %)

**20. Vapaamuotoiset kommentit jätteenkuljetusjärjestelmästä:**

\_\_\_\_\_  
 \_\_\_\_\_